

Redatto ai sensi dell'art. 28 e 271 del D.lgs. n. 81/08 e s.m.i. e Protocollo condiviso di regolazione delle misure per il contrasto e il contenimento della diffusione del virus Covid-19 negli ambienti di lavoro del 14 marzo 2020

## AGGIORNAMENTO VALUTAZIONE DEL RISCHIO BIOLOGICO

**SARS-CoV-2 - (Covid-19)**



**ATTENZIONE  
RISCHIO BIOLOGICO**

**I.S.I.S.S. Convitto per Sordi di Roma**

**"Antonio Magarotto"**

**Vicolo CASAL LUMBROSO, 129 ROMA 00166**

**P.IVA 80223210586**

**SCUOLA, MENSA E CONVITTO**

FUNZIONE	NOME E COGNOME	FIRMA
DATORE DI LAVORO	Prof.ssa ISABELLA PINTO	
RSPP	Dott. PIETRO D'ACHILLE	
MEDICO COMPETENTE		
RLS	Prof.ssa RITA ANTONIOZZI	

Revisione:

Data revisione: 13.10.2016

## Premessa

Il presente documento analizza il Rischio coronavirus nel luogo di lavoro ed integra il Documento di Valutazione del Rischio (Art. 17 e 28 del D.Lgs. 81/2008) a seguito della diffusione del coronavirus nel territorio nazionale, per la parte luogo di lavoro secondo il [Protocollo condiviso di regolazione delle misure per il contrasto e il contenimento della diffusione del virus Covid-19 negli ambienti di lavoro del 14 Marzo 2020](#).

L'analisi si sofferma sulle diverse misure di prevenzione che possono essere adottate a fronte delle indicazioni del [D.P.C.M. 11 Marzo 2020 | Ulteriori misure COVID-19](#).

Si fa riferimento al [Protocollo condiviso di regolazione delle misure per il contrasto e il contenimento della diffusione del virus Covid-19 negli ambienti di lavoro](#).

Il documento può essere inteso, anche, come "Istruzione Operativa di norme di comportamento precauzionali", essendo la presenza del virus, non identificabile in una determinata attività lavorativa, ma essendo il lavoro una condizione per la quale potenzialmente si può venire a contatto con persone esposte/potenzialmente esposte (es. autotrasportatori che possono venire a contatto con persone in zone a rischio contagio, in aree di sosta, ecc.).

Il rischio da agenti biologici deve essere contestualizzato "durante l'attività lavorativa" dell'organizzazione, e non può essere oggetto di generalizzazione per tutte le attività lavorative / tutte le "mansioni" di una attività lavorativa. Concentrare l'attenzione per tutto ciò che può essere "veicolo per il virus" durante l'attività lavorativa che viene svolta all'interno o all'esterno del perimetro aziendale. Inoltre la stessa azienda potrebbe essere interessata da "veicoli di virus" provenienti dall'esterno.

È da precisare, inoltre, che alla data della presente, non sono state emanate specifiche disposizioni MLPS, CSR o altri sul rischio biologico da coronavirus sulla epidemia in atto.

Il rischio biologico è disciplinato per i lavoratori dal Titolo X del [D. Lgs. 81/08](#).

### *Art. 266. Campo di applicazione*

*1. Le norme del presente titolo si applicano a tutte le attività lavorative nelle quali vi è rischio di esposizione ad agenti biologici.*

Ai sensi del Titolo X s'intende per:

- a) agente biologico: qualsiasi microrganismo anche se geneticamente modificato, coltura cellulare ed endoparassita umano che potrebbe provocare infezioni, allergie o intossicazioni;*
- b) microrganismo: qualsiasi entità microbiologica, cellulare o meno, in grado di riprodursi o trasferire materiale genetico;*
- c) coltura cellulare: il risultato della crescita in vitro di cellule.*

L'applicabilità, in merito al Coronavirus, del [D. Lgs. 81/08](#) ed in particolare dal Titolo X è stata chiarita dal Ministero della Salute con la Circolare n. 3190 del 03.02.2020 per gli operatori a "contatto con il pubblico".

### [Circolare n. 3190 del 03.02.2020](#)

...  
*Min. Salute*

...

*OGGETTO: Indicazioni per gli operatori dei servizi/esercizi a contatto con il pubblico. In relazione alla epidemia da coronavirus 2019-nCoV, in corso nella Repubblica popolare cinese, sono pervenute a questo Ministero richieste di chiarimenti circa i comportamenti da tenersi da parte degli operatori che, per ragioni lavorative, vengono a contatto con il pubblico.*

...

*Con riguardo, specificatamente, agli operatori di cui all'oggetto si rappresenta preliminarmente che, ai sensi della normativa vigente ([D. Lgs. 81/2008](#)), la responsabilità di tutelarli dal rischio biologico è in capo al datore di lavoro, con la collaborazione del medico competente.*

*Vedi Circolare completa in calce*

Per le altre attività, in attesa di ulteriori chiarimenti in merito ai luoghi di lavoro, l'azienda adotta, anche con il principio di precauzione, le misure di sicurezza a seguito della Valutazione dei rischi inerente il coronavirus. E' inoltre seguito il [Protocollo condiviso di regolazione delle misure per il contrasto e il contenimento della diffusione del virus Covid-19 negli ambienti di lavoro del 14 marzo 2020](#).

### [Protocollo condiviso di regolazione delle misure per il contrasto e il contenimento della diffusione del virus Covid-19 negli ambienti di lavoro del 14 Marzo 2020](#)

Il Protocollo è stato sottoscritto su invito del Presidente del Consiglio dei ministri, del Ministro dell'economia, del Ministro del lavoro e delle politiche sociali, del Ministro dello sviluppo economico e del Ministro della salute, che hanno promosso l'incontro tra le parti sociali, in attuazione della misura, contenuta all'articolo 1, comma primo, numero 9), del [decreto del Presidente del Consiglio dei ministri 11 marzo 2020](#), che - in relazione alle attività professionali e alle attività produttive - raccomanda intese tra organizzazioni datoriali e sindacali.

## CORONAVIRUS

I Coronavirus sono una vasta famiglia di virus noti per causare malattie che vanno dal comune raffreddore a malattie più gravi come la Sindrome respiratoria mediorientale (MERS) e la Sindrome respiratoria acuta grave (SARS).

Il virus che causa l'attuale epidemia di coronavirus è stato chiamato "Sindrome respiratoria acuta grave coronavirus 2" (SARS-CoV-2).

La malattia provocata dal nuovo Coronavirus ha un nome: "COVID-19" (dove "CO" sta per corona, "VI" per virus, "D" per disease e "19" indica l'anno in cui si è manifestata). I sintomi più comuni includono febbre, tosse, difficoltà respiratorie. Nei casi più gravi, l'infezione può causare polmonite, sindrome respiratoria acuta grave, insufficienza renale e persino la morte. La maggior parte delle persone (circa l'80%) guarisce dalla malattia senza bisogno di cure speciali. Circa 1 persona su 6 con COVID-19 si ammala gravemente e sviluppa difficoltà respiratorie. Le persone più suscettibili alle forme gravi sono gli anziani e quelle con malattie pre-esistenti, quali diabete e malattie cardiache.

Il nuovo Coronavirus è un virus respiratorio che si diffonde principalmente attraverso il contatto stretto con una persona malata. La via primaria sono le goccioline del respiro delle persone infette ad esempio tramite:

- la saliva, tossendo e starnutendo
- contatti diretti personali
- le mani, ad esempio toccando con le mani contaminate (non ancora lavate) bocca, naso o occhi.

Normalmente le malattie respiratorie non si tramettono con gli alimenti, che comunque devono essere manipolati rispettando le buone pratiche igieniche ed evitando il contatto fra alimenti crudi e cotti.

Studi sono in corso per comprendere meglio le modalità di trasmissione del virus.

Il periodo di incubazione varia tra 2 e 12 giorni; 14 giorni rappresentano il limite massimo di precauzione.

### Classificazione

Il Titolo X classifica gli agenti biologici in 4 gruppi:

- agente biologico del gruppo 1: un agente che presenta poche probabilità di causare malattie in soggetti umani;
- agente biologico del gruppo 2: un agente che può causare malattie in soggetti umani e costituire un rischio per i lavoratori; è poco probabile che si propaga nella comunità; sono di norma disponibili efficaci misure profilattiche o terapeutiche;
- agente biologico del gruppo 3: un agente che può causare malattie gravi in soggetti umani e costituisce un serio rischio per i lavoratori; l'agente biologico può propagarsi nella comunità, ma di norma sono disponibili efficaci misure profilattiche o terapeutiche;
- agente biologico del gruppo 4: un agente biologico che può provocare malattie gravi in soggetti umani e costituisce un serio rischio per i lavoratori e può presentare un elevato rischio di propagazione nella comunità; non sono disponibili, di norma, efficaci misure profilattiche o terapeutiche.

### [D.Lgs. 81/08](#)

#### **Articolo 271 - Valutazione del rischio**

*1. Il datore di lavoro, nella valutazione del rischio di cui all'articolo 17, comma 1, tiene conto di tutte le informazioni disponibili relative alle caratteristiche dell'agente biologico e delle modalità lavorative, ed in particolare:*

- della classificazione degli agenti biologici che presentano o possono presentare un pericolo per la salute umana quale risultante dall'ALLEGATO XLVI o, in assenza, di quella effettuata dal datore di lavoro stesso sulla base delle conoscenze disponibili e seguendo i criteri di cui all'articolo 268, commi 1 e 2;*
- dell'informazione sulle malattie che possono essere contratte;*

*c) dei potenziali effetti allergici e tossici;*

*d) della conoscenza di una patologia della quale è affetto un lavoratore, che è da porre in correlazione diretta all'attività lavorativa svolta;*

*e) delle eventuali ulteriori situazioni rese note dall'autorità sanitaria competente che possono influire sul rischio;*

*f) del sinergismo dei diversi gruppi di agenti biologici utilizzati.*

*2. Il datore di lavoro applica i principi di buona prassi microbiologica, ed adotta, in relazione ai rischi accertati, le misure protettive e preventive di cui al presente Titolo, adattandole alle particolarità delle situazioni lavorative.*

*3. Il datore di lavoro effettua nuovamente la valutazione di cui al comma 1 in occasione di modifiche dell'attività lavorativa significative ai fini della sicurezza e della salute sul lavoro e, in ogni caso, trascorsi tre anni dall'ultima valutazione effettuata.*

*4. Nelle attività, quali quelle riportate a titolo esemplificativo nell'allegato XLIV, che, pur non comportando la deliberata intenzione di operare con agenti biologici, possono implicare il rischio di esposizioni dei lavoratori agli stessi, il datore di lavoro può prescindere dall'applicazione delle disposizioni di cui agli articoli 273, 274, commi 1 e 2, 275, comma 3, e 279, qualora i risultati della valutazione dimostrano che l'attuazione di tali misure non è necessaria.*

*5. Il documento di cui all'articolo 17 è integrato dai seguenti dati:*

*a) le fasi del procedimento lavorativo che comportano il rischio di esposizione ad agenti biologici;*

*b) il numero dei lavoratori addetti alle fasi di cui alla lettera a);*

*c) le generalità del responsabile del servizio di prevenzione e protezione dai rischi;*

*d) i metodi e le procedure lavorative adottate, nonché le misure preventive e protettive applicate;*

*e) il programma di emergenza per la protezione dei lavoratori contro i rischi di esposizione ad un agente biologico del gruppo 3 o del gruppo 4, nel caso di un difetto nel contenimento fisico.*

*6. Il rappresentante per la sicurezza è consultato prima dell'effettuazione della valutazione di cui al comma 1 ed ha accesso anche ai dati di cui al comma 5.*

### **Art. 272. Misure tecniche, organizzative, procedurali**

*1. In tutte le attività per le quali la valutazione di cui all'articolo 271 evidenzia rischi per la salute dei lavoratori il datore di lavoro attua misure tecniche, organizzative e procedurali, per evitare ogni esposizione degli stessi ad agenti biologici.*

*2. In particolare, il datore di lavoro:*

*a) evita l'utilizzazione di agenti biologici nocivi, se il tipo di attività lavorativa lo consente;*

*b) limita al minimo i lavoratori esposti, o potenzialmente esposti, al rischio di agenti biologici;*

*c) progetta adeguatamente i processi lavorativi, anche attraverso l'uso di dispositivi di sicurezza atti a proteggere dall'esposizione accidentale ad agenti biologici;*

*d) adotta misure collettive di protezione ovvero misure di protezione individuali qualora non sia possibile evitare altrimenti l'esposizione;*

*e) adotta misure igieniche per prevenire e ridurre al minimo la propagazione accidentale di un agente biologico fuori dal luogo di lavoro;*

*f) usa il segnale di rischio biologico, rappresentato nell'allegato XLV, e altri segnali di avvertimento appropriati;*

*g) elabora idonee procedure per prelevare, manipolare e trattare campioni di origine umana ed animale;*

*h) definisce procedure di emergenza per affrontare incidenti;*

*i) verifica la presenza di agenti biologici sul luogo di lavoro al di fuori del contenimento fisico primario, se necessario o tecnicamente realizzabile;*

*l) predispone i mezzi necessari per la raccolta, l'immagazzinamento e lo smaltimento dei rifiuti in condizioni di sicurezza, mediante l'impiego di contenitori adeguati ed identificabili eventualmente dopo idoneo trattamento dei rifiuti stessi;*

*m) concorda procedure per la manipolazione ed il trasporto in condizioni di sicurezza di agenti biologici all'interno e all'esterno del luogo di lavoro.*

### **Art. 273. Misure igieniche**

*1. In tutte le attività nelle quali la valutazione di cui all'articolo 271 evidenzia rischi per la salute dei lavoratori, il datore di lavoro assicura che:*

*a) i lavoratori dispongano dei servizi sanitari adeguati provvisti di docce con acqua calda e fredda, nonché, se del caso, di lavaggi oculari e antisettici per la pelle;*

*b) i lavoratori abbiano in dotazione indumenti protettivi od altri indumenti idonei, da riporre in posti separati dagli abiti civili;*

*c) i dispositivi di protezione individuale ove non siano mono uso, siano controllati, disinfettati e puliti dopo ogni utilizzazione, provvedendo altresì a far riparare o sostituire quelli difettosi prima dell'utilizzazione successiva;*

*d) gli indumenti di lavoro e protettivi che possono essere contaminati da agenti biologici vengano tolti quando il lavoratore lascia la zona di lavoro, conservati separatamente dagli altri indumenti, disinfettati, puliti e, se necessario, distrutti.*

*2. Nelle aree di lavoro in cui c'è rischio di esposizione è vietato assumere cibi e bevande, fumare, conservare cibi destinati al consumo umano, usare pipette a bocca e applicare cosmetici.*

## ALLEGATO XLIV

*Elenco esemplificativo di attività lavorative che possono comportare la presenza di agenti biologici*

- 1. Attività in industrie alimentari.*
- 2. Attività nell'agricoltura.*
- 3. Attività nelle quali vi è contatto con gli animali e/o con prodotti di origine animale.*
- 4. Attività nei servizi sanitari, comprese le unità di isolamento e post mortem.*
- 5. Attività nei laboratori clinici, veterinari e diagnostici, esclusi i laboratori di diagnosi microbiologica.*
- 6. Attività impianti di smaltimento rifiuti e di raccolta di rifiuti speciali potenzialmente infetti.*
- 7. Attività negli impianti per la depurazione delle acque di scarico.*

L'International Committee on Taxonomy of Viruses ICTV riconosce formalmente il coronavirus come una "sorella" della sindrome respiratoria SARS-CoVs, appartenente alla famiglia dei Coronaviridae. L'Allegato XLVI del [D. Lgs. 81/08](#) classifica i virus appartenenti alla famiglia Coronaviridae come agenti biologici del gruppo 2.



Allegato XLVI del [D. Lgs. 81/08](#)

[...]

Caliciviridae:

Virus dell'epatite E 3(\*\*)

Norwalk-Virus 2

Altri Caliciviridae 2

**Coronaviridae 2**

Filoviridae:

Virus Ebola 4

Virus di Marburg 4

Flaviviridae:

Encefalite d'Australia (Encefalite della Valle Murray) 3

Virus dell'encefalite da zecca dell'Europa Centrale 3(\*\*) V

Absettarov 3

Hanzalova 3

Hypr 3

Kumlinge 3

Virus della dengue tipi 1-4 3

Virus dell'epatite C 3(\*\*) D

Virus dell'epatite G 3(\*\*) D

Encefalite B giapponese 3 V

Foresta di Kyasanur 3 V

Louping ill 3(\*\*) Omsk (a) 3 V

Powassan 3 Rocio 3

Encefalite verno-estiva russa (a) 3 V

Encefalite di St. Louis 3

Virus Wesselsbron 3(\*\*)

Virus della Valle del Nilo 3

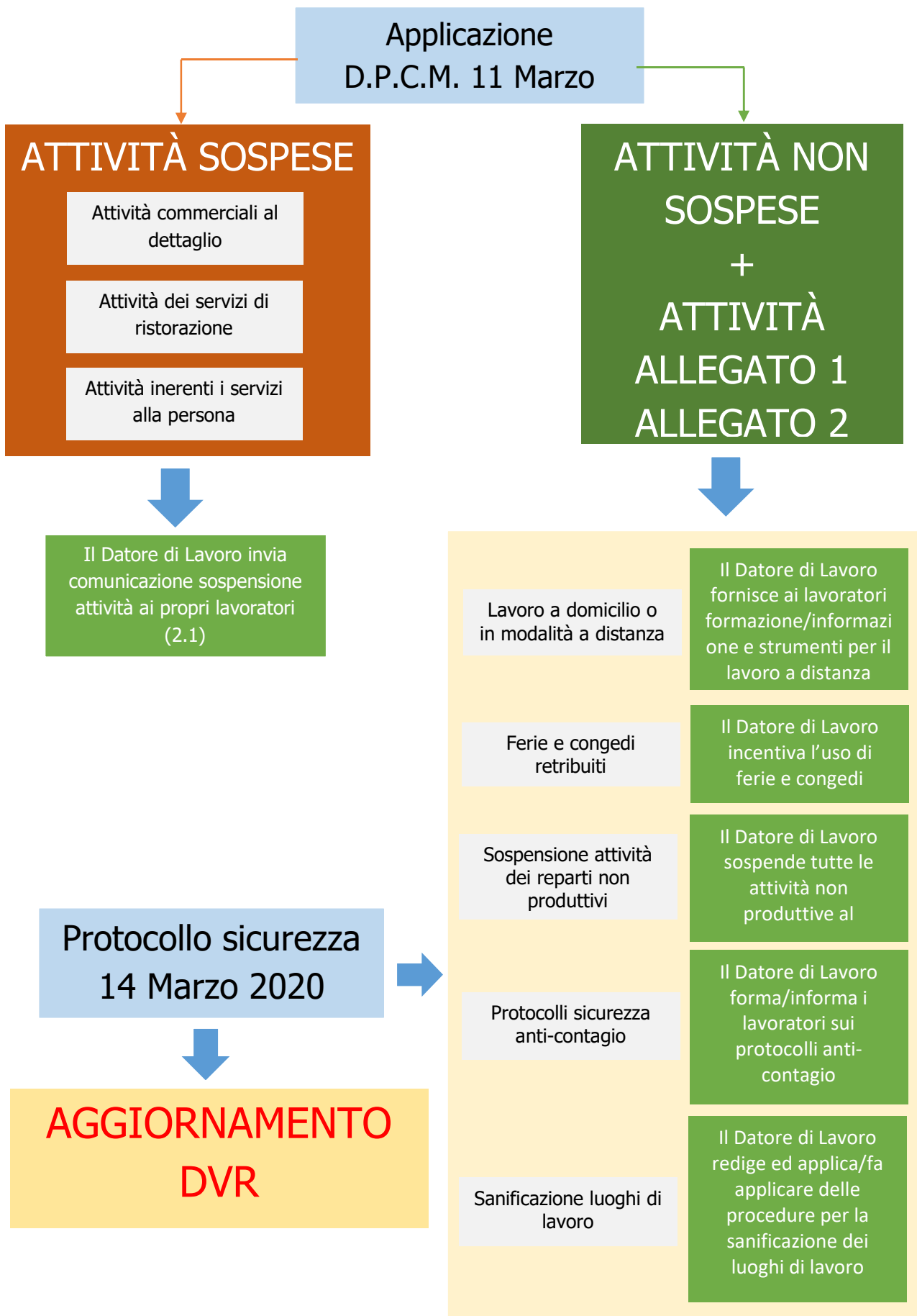
Febbre gialla 3 V

Altri flavivirus noti per essere patogeni 2

[...]



## 1. Valutazione del rischio





## 2.1 Comunicazione sospensione attività

### 2.1.1 Modello attività commerciali al dettaglio

#### **Oggetto: Chiusura aziendale DPCM 11 Marzo 2020 | Emergenza Sanitaria Coronavirus**

A seguito della pubblicazione del DPCM 11 Marzo 2020 si dispone la chiusura aziendale in accordo a quanto previsto dall'articolo 1, comma 1:

#### **ART. 1 (Misure urgenti di contenimento del contagio sull'intero territorio nazionale)**

*Allo scopo di contrastare e contenere il diffondersi del virus COVID-19 sono adottate le seguenti misure:*

*1) Sono sospese le attività commerciali al dettaglio, fatta eccezione per le attività di vendita di generi alimentari e di prima necessità individuate nell'allegato 1, sia nell'ambito degli esercizi commerciali di vicinato, sia nell'ambito della media e grande distribuzione, anche ricompresi nei centri commerciali, purché sia consentito l'accesso alle sole predette attività. Sono chiusi, indipendentemente dalla tipologia di attività svolta, i mercati, salvo le attività dirette alla vendita di soli generi alimentari. Restano aperte le edicole, i tabaccai, le farmacie, le parafarmacie. Deve essere in ogni caso garantita la distanza di sicurezza interpersonale di un metro.*

*Allegato 1*

#### **COMMERCIO AL DETTAGLIO**

*Ipermercati - Supermercati - Discount di alimentari*

*Minimercati ed altri esercizi non specializzati di alimentari vari*

*Commercio al dettaglio di prodotti surgelati*

*Commercio al dettaglio in esercizi non specializzati di computer, periferiche, attrezzature per le telecomunicazioni, elettronica di consumo audio e video, elettrodomestici*

*Commercio al dettaglio di prodotti alimentari, bevande e tabacco in esercizi specializzati (codici ATECO: 47.2)*

*Commercio al dettaglio di carburante per autotrazione in esercizi specializzati*

*Commercio al dettaglio apparecchiature informatiche e per le telecomunicazioni (ICT) (codice ATECO: 47.4)*

*Commercio al dettaglio di ferramenta, vernici, vetro piano e materiale elettrico e termoidraulico*

*Commercio al dettaglio di articoli igienico-sanitari*

*Commercio al dettaglio di articoli per l'illuminazione*

*Commercio al dettaglio di giornali, riviste e periodici*

*Farmacie*

*Commercio al dettaglio in altri esercizi specializzati di medicinali non soggetti a prescrizione medica*

*Commercio al dettaglio di articoli medicali e ortopedici in esercizi specializzati*

*Commercio al dettaglio di articoli di profumeria, prodotti per toletta e per l'igiene personale*

*Commercio al dettaglio di piccoli animali domestici*

*Commercio al dettaglio di materiale per ottica e fotografia*

*Commercio al dettaglio di combustibile per uso domestico e per riscaldamento*

*Commercio al dettaglio di saponi, detersivi, prodotti per la lucidatura e affini*

*Commercio al dettaglio di qualsiasi tipo di prodotto effettuato via internet*

*Commercio al dettaglio di qualsiasi tipo di prodotto effettuato per televisione*

*Commercio al dettaglio di qualsiasi tipo di prodotto per corrispondenza, radio, telefono*

*Commercio effettuato per mezzo di distributori automatici*

La informiamo che a decorrere dal 12.03.2020 e fino al 25.03.2020, non rientrando la nostra attività in nessuna delle esclusioni, fatte salve eventuali successive comunicazioni, la Sua prestazione lavorativa sarà sospesa nell'arco temporale indicato. L'Azienda rimane a Sua completa disposizione per eventuali chiarimenti/altre richieste. La invitiamo a restituirci l'unita copia della presente, datata e firmata in segno di ricezione.

Cordiali saluti

\_\_\_\_\_, lì \_\_\_\_\_ [Azienda]

\_\_\_\_\_, lì \_\_\_\_\_ per ricevuta \_\_\_\_\_

## 2.2.2 Modello attività dei servizi di ristorazione

### **Oggetto: Chiusura aziendale DPCM 11 Marzo 2020 | Emergenza Sanitaria Coronavirus**

A seguito della pubblicazione del DPCM 11 Marzo 2020 si dispone la chiusura aziendale in accordo a quanto previsto dall'articolo 1, comma 1:

#### **ART. 1 (Misure urgenti di contenimento del contagio sull'intero territorio nazionale)**

*Allo scopo di contrastare e contenere il diffondersi del virus COVID-19 sono adottate le seguenti misure:*

*2) Sono sospese le attività dei servizi di ristorazione (fra cui bar, pub, ristoranti, gelaterie, pasticcerie), ad esclusione delle mense e del catering continuativo su base contrattuale, che garantiscono la distanza di sicurezza interpersonale di un metro. Resta consentita la sola ristorazione con consegna a domicilio nel rispetto delle norme igienico sanitarie sia per l'attività di confezionamento che di trasporto. Restano, altresì, aperti gli esercizi di somministrazione di alimenti e bevande posti nelle aree di servizio e rifornimento carburante situati lungo la rete stradale, autostradale e all'interno delle stazioni ferroviarie, aeroportuali, lacustri e negli ospedali garantendo la distanza di sicurezza interpersonale di un metro.*

La informiamo che a decorrere dal 12.03.2020 e fino al 25.03.2020, fatte salve eventuali successive comunicazioni, la Sua prestazione lavorativa sarà sospesa nell'arco temporale indicato.

L'Azienda rimane a Sua completa disposizione per eventuali chiarimenti/altre richieste.

La invitiamo a restituirci l'unita copia della presente, datata e firmata in segno di ricezione.

Cordiali saluti

\_\_\_\_\_, lì \_\_\_\_\_ [Azienda]

\_\_\_\_\_, lì \_\_\_\_\_ per ricevuta \_\_\_\_\_

## 2.2.3 Modello attività dei servizi di ristorazione

### **Oggetto: Chiusura aziendale DPCM 11 Marzo 2020 | Emergenza Sanitaria Coronavirus**

A seguito della pubblicazione del DPCM 11 Marzo 2020 si dispone la chiusura aziendale in accordo a quanto previsto dall'articolo 1, comma 1:

#### **ART. 1 (Misure urgenti di contenimento del contagio sull'intero territorio nazionale)**

*Allo scopo di contrastare e contenere il diffondersi del virus COVID-19 sono adottate le seguenti misure:*

*3) Sono sospese le attività inerenti i servizi alla persona (fra cui parrucchieri, barbieri, estetisti) diverse da quelle individuate nell'allegato 2.*

*Allegato 2*

*Servizi per la persona*

*Lavanderia e pulitura di articoli tessili e pelliccia*

*Attività delle lavanderie industriali*

*Altre lavanderie, tintorie*

*Servizi di pompe funebri e attività connesse*

La informiamo che a decorrere dal 12.03.2020 e fino al 25.03.2020, non rientrando la nostra attività in nessuna delle esclusioni, fatte salve eventuali successive comunicazioni, la Sua prestazione lavorativa sarà sospesa nell'arco temporale indicato.

L'Azienda rimane a Sua completa disposizione per eventuali chiarimenti/altre richieste.

La invitiamo a restituirci l'unita copia della presente, datata e firmata in segno di ricezione.

Cordiali saluti

\_\_\_\_\_, lì \_\_\_\_\_ [Azienda]

\_\_\_\_\_, lì \_\_\_\_\_ per ricevuta \_\_\_\_\_

### 3. Misure di Prevenzione e Protezione

#### **PROTOCOLLO CONDIVISO DI REGOLAMENTAZIONE PER IL CONTENIMENTO DELLA DIFFUSIONE DEL COVID-19 (14 marzo 2020)**

L'obiettivo del presente protocollo condiviso di regolamentazione è fornire indicazioni operative finalizzate a incrementare, negli ambienti di lavoro non sanitari, l'efficacia delle misure precauzionali di contenimento adottate per contrastare l'epidemia di COVID-19.

Il COVID-19 rappresenta un rischio biologico generico, per il quale occorre adottare misure uguali per tutta la popolazione. Il presente protocollo contiene, quindi, misure che seguono la logica della precauzione e seguono e attuano le prescrizioni del legislatore e le indicazioni dell'Autorità sanitaria.

Fatti salvi tutti gli obblighi previsti dalle disposizioni emanate per il contenimento del COVID-19 e premesso che il [DPCM dell'11 marzo 2020](#) prevede l'osservanza fino al 25 marzo 2020 di misure restrittive nell'intero territorio nazionale, specifiche per il contenimento del COVID – 19 e che per le attività di produzione tali misure raccomandano:

- sia attuato il massimo utilizzo da parte delle imprese di modalità di lavoro agile per le attività che possono essere svolte al proprio domicilio o in modalità a distanza;
- siano incentivate le ferie e i congedi retribuiti per i dipendenti nonché gli altri strumenti previsti dalla contrattazione collettiva;
- siano sospese le attività dei reparti aziendali non indispensabili alla produzione;
- assumano protocolli di sicurezza anti-contagio e, laddove non fosse possibile rispettare la distanza interpersonale di un metro come principale misura di contenimento, con adozione di strumenti di protezione individuale;
- siano incentivate le operazioni di sanificazione nei luoghi di lavoro, anche utilizzando a tal fine forme di ammortizzatori sociali;
- per le sole attività produttive si raccomanda altresì che siano limitati al massimo gli spostamenti all'interno dei siti e contingentato l'accesso agli spazi comuni;
- si favoriscono, limitatamente alle attività produttive, intese tra organizzazioni datoriali e sindacali;
- per tutte le attività non sospese si invita al massimo utilizzo delle modalità di lavoro agile si stabilisce che le imprese adottano il presente protocollo di regolamentazione all'interno dei propri luoghi di lavoro, oltre a quanto previsto dal suddetto decreto, applicano le ulteriori misure di precauzione di seguito elencate - da integrare con altre equivalenti o più incisive secondo le peculiarità della propria organizzazione, previa consultazione delle rappresentanze sindacali aziendali - per tutelare la salute delle persone presenti all'interno dell'azienda e garantire la salubrità dell'ambiente di lavoro

## 1. INFORMAZIONE

N.	Descrizione Protocollo	A	NA	Descrizione misura adottata
01	- L'azienda, attraverso le modalità più idonee ed efficaci, informa tutti i lavoratori e chiunque entri in azienda circa le disposizioni delle Autorità, consegnando e/o affiggendo all'ingresso e nei luoghi maggiormente visibili dei locali aziendali, appositi depliant informativi.	X		Affissione all'ingresso e nei luoghi maggiormente visibili dei locali aziendali, appositi depliant informativi.
02	- In particolare, le informazioni riguardano o l'obbligo di rimanere al proprio domicilio in presenza di febbre (oltre 37.5°) o altri sintomi influenzali e di chiamare il proprio medico di famiglia e l'autorità sanitaria	X		
03	- la consapevolezza e l'accettazione del fatto di non poter fare ingresso o di poter permanere in azienda e di doverlo dichiarare tempestivamente laddove, anche successivamente all'ingresso, sussistano le condizioni di pericolo (sintomi di influenza, temperatura, provenienza da zone a rischio o contatto con persone positive al virus nei 14 giorni precedenti, etc) in cui i provvedimenti dell'Autorità impongono di informare il medico di famiglia e l'Autorità sanitaria e di rimanere al proprio domicilio	X		
04	- l'impegno a rispettare tutte le disposizioni delle Autorità e del datore di lavoro nel fare accesso in azienda (in particolare, mantenere la distanza di sicurezza, osservare le regole di igiene delle mani e tenere comportamenti corretti sul piano dell'igiene)	X		
05	- l'impegno a informare tempestivamente e responsabilmente il datore di lavoro della presenza di qualsiasi sintomo influenzale durante l'espletamento della prestazione lavorativa, avendo cura di rimanere ad adeguata distanza dalle persone presenti	X		

## 2. MODALITA' DI INGRESSO IN AZIENDA

N.	Descrizione Protocollo	A	NA	Descrizione misura adottata
06	- Il personale, prima dell'accesso al luogo di lavoro potrà essere sottoposto al controllo della temperatura corporea <sup>1</sup> . Se tale temperatura risulterà superiore ai 37,5°, non sarà consentito l'accesso ai luoghi di lavoro. Le persone in tale condizione - nel rispetto delle indicazioni riportate in nota - saranno momentaneamente isolate e fornite di mascherine non dovranno recarsi al Pronto Soccorso e/o nelle infermerie di sede, ma dovranno contattare nel più breve tempo possibile il proprio medico curante e seguire le sue indicazioni		X	
07	- Il datore di lavoro informa preventivamente il personale, e chi intende fare ingresso in azienda, della preclusione dell'accesso a chi, negli ultimi 14 giorni, abbia avuto contatti con soggetti risultati positivi al COVID-19 o provenga da zone a rischio secondo le indicazioni dell'OMS <sup>2</sup>	X		Avviso sul sito di istituto
08	- Per questi casi si fa riferimento al <a href="#">Decreto legge n. 6 del 23/02/2020</a> , art. 1, lett. h) e i)	X		

**1** La rilevazione in tempo reale della temperatura corporea costituisce un trattamento di dati personali e, pertanto, deve avvenire ai sensi della disciplina privacy vigente. A tal fine si suggerisce di:  
1) rilevare la temperatura e non registrare il dato acquisto. È possibile identificare l'interessato e registrare il superamento della soglia di temperatura solo qualora sia necessario a documentare le ragioni che hanno impedito l'accesso ai locali aziendali; 2) fornire l'informativa sul trattamento dei dati personali. Si ricorda che l'informativa può omettere le informazioni di cui l'interessato è già in possesso e può essere fornita anche oralmente. Quanto ai contenuti dell'informativa, con riferimento alla finalità del trattamento potrà essere indicata la prevenzione dal contagio da COVID-19 e con riferimento alla base giuridica può essere indicata l'implementazione dei protocolli di sicurezza anti-contagio ai sensi dell'art. 1, n. 7, lett. d) del DPCM 11 marzo 2020 e con riferimento alla durata dell'eventuale conservazione dei dati si può far riferimento al termine dello stato d'emergenza; 3) definire le misure di sicurezza e organizzative adeguate a proteggere i dati. In particolare, sotto il profilo organizzativo, occorre individuare i soggetti preposti al trattamento e fornire loro le istruzioni necessarie. A tal fine, si ricorda che i dati possono essere trattati esclusivamente per finalità di prevenzione dal contagio da COVID-19 e non devono essere diffusi o comunicati a terzi al di fuori delle specifiche previsioni normative (es. in caso di richiesta da parte dell'Autorità sanitaria per la ricostruzione della filiera degli eventuali "contatti stretti di un lavoratore risultato positivo al COVID-19"); 4) in caso di isolamento momentaneo dovuto al superamento della soglia di temperatura, assicurare modalità tali da garantire la riservatezza e la dignità del lavoratore. Tali garanzie devono essere assicurate anche nel caso in cui il lavoratore comunichi all'ufficio responsabile del personale di aver avuto, al di fuori del contesto aziendale, contatti con soggetti risultati positivi al COVID-19 e nel caso di allontanamento del lavoratore che durante l'attività lavorativa sviluppi febbre e sintomi di infezione respiratoria e dei suoi colleghi (v. infra).

**2** Qualora si richieda il rilascio di una dichiarazione attestante la non provenienza dalle zone a rischio epidemiologico e l'assenza di contatti, negli ultimi 14 giorni, con soggetti risultati positivi al COVID-19, si ricorda di prestare attenzione alla disciplina sul trattamento dei dati personali, poiché l'acquisizione della dichiarazione costituisce un trattamento dati. A tal fine, si applicano le indicazioni di cui alla precedente nota n. 1 e, nello specifico, si suggerisce di raccogliere solo i dati necessari, adeguati e pertinenti rispetto alla prevenzione del contagio da COVID-19. Ad esempio, se si richiede una dichiarazione sui contatti con persone risultate positive al COVID-19, occorre astenersi dal richiedere informazioni aggiuntive in merito alla persona risultata positiva. Oppure, se si richiede una dichiarazione sulla provenienza da zone a rischio epidemiologico, è necessario astenersi dal richiedere informazioni aggiuntive in merito alle specificità dei luoghi.

## 3. MODALITA' DI ACCESSO DEI FORNITORI ESTERNI

N.	Descrizione Protocollo	A	NA	Descrizione misura adottata
09	- Per l'accesso di fornitori esterni individuare procedure di ingresso, transito e uscita, mediante modalità, percorsi e tempistiche predefinite, al fine di ridurre le occasioni di contatto con il personale in forza nei reparti/uffici coinvolti		X	
10	- Se possibile, gli autisti dei mezzi di trasporto devono rimanere a bordo dei propri mezzi: non è consentito l'accesso agli uffici per nessun motivo. Per le necessarie attività di approntamento delle attività di carico e scarico, il trasportatore dovrà attenersi alla rigorosa distanza di un metro		X	
11	- Per fornitori/trasportatori e/o altro personale esterno individuare/installare servizi igienici dedicati, prevedere il divieto di utilizzo di quelli del personale dipendente e garantire una adeguata pulizia giornaliera		X	
12	- Va ridotto, per quanto possibile, l'accesso ai visitatori; qualora fosse necessario l'ingresso di visitatori esterni (impresa di pulizie, manutenzione...), gli stessi dovranno sottostare a tutte le regole aziendali, ivi comprese quelle per l'accesso ai locali aziendali di cui al precedente paragrafo		X	
13	- Ove presente un servizio di trasporto organizzato dall'azienda va garantita e rispettata la sicurezza dei lavoratori lungo ogni spostamento.		X	
14	- le norme del presente Protocollo si estendono alle aziende in appalto che possono organizzare sedi e cantieri permanenti e provvisori all'interno dei siti e delle aree produttive		X	



## 4. PULIZIA E SANIFICAZIONE IN AZIENDA

N.	Descrizione Protocollo	A	NA	Descrizione misura adottata
15	- l'azienda assicura la pulizia giornaliera e la sanificazione periodica dei locali, degli ambienti, delle postazioni di lavoro e delle aree comuni e di svago	X		
16	- nel caso di presenza di una persona con COVID-19 all'interno dei locali aziendali, si procede alla pulizia e sanificazione dei suddetti secondo le disposizioni della <a href="#">circolare n. 5443 del 22 febbraio 2020</a> del Ministero della Salute nonché alla loro ventilazione		X	
17	- occorre garantire la pulizia a fine turno e la sanificazione periodica di tastiere, schermi touch, mouse con adeguati detergenti, sia negli uffici, sia nei reparti produttivi	X		
18	- l'azienda in ottemperanza alle indicazioni del Ministero della Salute secondo le modalità ritenute più opportune, può organizzare interventi particolari/periodici di pulizia ricorrendo agli ammortizzatori sociali (anche in deroga)		X	

## 5. PRECAUZIONI IGIENICHE PERSONALI

N.	Descrizione Protocollo	A	NA	Descrizione misura adottata
19	- è obbligatorio che le persone presenti in azienda adottino tutte le precauzioni igieniche, in particolare per le mani	X		
20	- l'azienda mette a disposizione idonei mezzi detergenti per le mani	X		
21	- è raccomandata la frequente pulizia delle mani con acqua e sapone	X		

## 6. DISPOSITIVI DI PROTEZIONE INDIVIDUALE

N.	Descrizione Protocollo	A	NA	Descrizione misura adottata
22	- l'adozione delle misure di igiene e dei dispositivi di protezione individuale indicati nel presente Protocollo di Regolamentazione è fondamentale e, vista l'attuale situazione di emergenza, è evidentemente legata alla disponibilità in commercio. Per questi motivi:			
22a	a. le mascherine dovranno essere utilizzate in conformità a quanto previsto dalle indicazioni dell'Organizzazione mondiale della sanità.		X	
22b	b. data la situazione di emergenza, in caso di difficoltà di approvvigionamento e alla sola finalità di evitare la diffusione del virus, potranno essere utilizzate mascherine la cui tipologia corrisponda alle indicazioni dall'autorità sanitaria	X		
22c	c. è favorita la preparazione da parte dell'azienda del liquido detergente secondo le indicazioni dell'OMS ( <a href="#">Guide to Local Production: WHO recommended Handrub Formulations</a> )	X		
23	- qualora il lavoro imponga di lavorare a distanza interpersonale minore di un metro e non siano possibili altre soluzioni organizzative è comunque necessario l'uso delle mascherine, e altri dispositivi di protezione (guanti, occhiali, tute, cuffie, camici, ecc...) conformi alle disposizioni delle autorità scientifiche e sanitarie.	X		

## 7. GESTIONE SPAZI COMUNI (mensa, spogliatoi, aree fumatori, distributori di bevande e/o snack...)

N.	Descrizione Protocollo	A	NA	Descrizione misura adottata
24	- l'accesso agli spazi comuni, comprese le mense aziendali, le aree fumatori e gli spogliatoi è contingentato, con la previsione di una ventilazione continua dei locali, di un tempo ridotto di sosta all'interno di tali spazi e con il mantenimento della distanza di sicurezza di 1 metro tra le persone che li occupano.	X		
25	- occorre provvedere alla organizzazione degli spazi e alla sanificazione degli spogliatoi per lasciare nella disponibilità dei lavoratori luoghi per il deposito degli indumenti da lavoro e garantire loro idonee condizioni igieniche sanitarie.		X	
26	- occorre garantire la sanificazione periodica e la pulizia giornaliera, con appositi detergenti dei locali mensa, delle tastiere dei distributori di bevande e snack.	X		

## 8. ORGANIZZAZIONE AZIENDALE (turnazione, trasferte e smart work, rimodulazione dei livelli produttivi)

N.	Descrizione Protocollo	A	NA	Descrizione misura adottata
In riferimento al <a href="#">DPCM 11 marzo 2020, punto 7</a> , limitatamente al periodo della emergenza dovuta al COVID-19, le imprese potranno, avendo a riferimento quanto previsto dai CCNL e favorendo così le intese con le rappresentanze sindacali aziendali:				
27	- disporre la chiusura di tutti i reparti diversi dalla produzione o, comunque, di quelli dei quali è possibile il funzionamento mediante il ricorso allo smart work, o comunque a distanza	X		
28	- Si può procedere ad una rimodulazione dei livelli produttivi	X		
29	- assicurare un piano di turnazione dei dipendenti dedicati alla produzione con l'obiettivo di diminuire al massimo i contatti e di creare gruppi autonomi, distinti e riconoscibili	X		
30	- utilizzare lo smart working per tutte quelle attività che possono essere svolte presso il domicilio o a distanza nel caso vengano utilizzati ammortizzatori sociali, anche in deroga, valutare sempre la possibilità di assicurare che gli stessi riguardino l'intera compagine aziendale, se del caso anche con opportune rotazioni	X		
30a	a. utilizzare in via prioritaria gli ammortizzatori sociali disponibili nel rispetto degli istituti contrattuali (par, rol, banca ore) generalmente finalizzati a consentire l'astensione dal lavoro senza perdita della retribuzione	X		
31	nel caso l'utilizzo degli istituti di cui al punto c) non risulti sufficiente, si utilizzeranno i periodi di ferie arretrati e non ancora fruiti	X		
32	- sono sospese e annullate tutte le trasferte/viaggi di lavoro nazionali e internazionali, anche se già concordate o organizzate.	X		

## 9. GESTIONE ENTRATA E USCITA DEI DIPENDENTI

N.	Descrizione Protocollo	A	NA	Descrizione misura adottata
33	- Si favoriscono orari di ingresso/uscita scaglionati in modo da evitare il più possibile contatti nelle zone comuni (ingressi, spogliatoi, sala mensa)	X		
34	- dove è possibile, occorre dedicare una porta di entrata e una porta di uscita da questi locali e garantire la presenza di detergenti segnalati da apposite indicazioni		X	

## 10. SPOSTAMENTI INTERNI, RIUNIONI, EVENTI INTERNI E FORMAZIONE

N.	Descrizione Protocollo	A	NA	Descrizione misura adottata
35	- Gli spostamenti all'interno del sito aziendale devono essere limitati al minimo indispensabile e nel rispetto delle indicazioni aziendali	X		
36	- non sono consentite le riunioni in presenza. Laddove le stesse fossero connotate dal carattere della necessità e urgenza, nell'impossibilità di collegamento a distanza, dovrà essere ridotta al minimo la partecipazione necessaria e, comunque, dovranno essere garantiti il distanziamento interpersonale e un'adeguata pulizia/areazione dei locali	X		
37	- sono sospesi e annullati tutti gli eventi interni e ogni attività di formazione in modalità in aula, anche obbligatoria, anche se già organizzati; è comunque possibile, qualora l'organizzazione aziendale lo permetta, effettuare la formazione a distanza, anche per i lavoratori in smart work	X		
38	- Il mancato completamento dell'aggiornamento della formazione professionale e/o abilitante entro i termini previsti per tutti i ruoli/funzioni aziendali in materia di salute e sicurezza nei luoghi di lavoro, dovuto all'emergenza in corso e quindi per causa di forza maggiore, non comporta l'impossibilità a continuare lo svolgimento dello specifico ruolo/funzione (a titolo esemplificativo: l'addetto all'emergenza, sia antincendio, sia primo soccorso, può continuare ad intervenire in caso di necessità; il carrellista può continuare ad operare come carrellista)	X		



## 11. GESTIONE DI UNA PERSONA SINTOMATICA IN AZIENDA

N.	Descrizione Protocollo	A	NA	Descrizione misura adottata
39	- nel caso in cui una persona presente in azienda sviluppi febbre e sintomi di infezione respiratoria quali la tosse, lo deve dichiarare immediatamente all'ufficio del personale, si dovrà procedere al suo isolamento in base alle disposizioni dell'autorità sanitaria e a quello degli altri presenti dai locali, l'azienda procede immediatamente ad avvertire le autorità sanitarie competenti e i numeri di emergenza per il COVID-19 forniti dalla Regione o dal Ministero della Salute		X	
40	- l'azienda collabora con le Autorità sanitarie per la definizione degli eventuali "contatti stretti" di una persona presente in azienda che sia stata riscontrata positiva al tampone COVID-19. Ciò al fine di permettere alle autorità di applicare le necessarie e opportune misure di quarantena. Nel periodo dell'indagine, l'azienda potrà chiedere agli eventuali possibili contatti stretti di lasciare cautelativamente lo stabilimento, secondo le indicazioni dell'Autorità sanitaria		X	

## 12. SORVEGLIANZA SANITARIA/MEDICO COMPETENTE/RLS

N.	Descrizione Protocollo	A	NA	Descrizione misura adottata
41	- La sorveglianza sanitaria deve proseguire rispettando le misure igieniche contenute nelle indicazioni del Ministero della Salute (cd. decalogo)		X	
42	- vanno privilegiate, in questo periodo, le visite preventive, le visite a richiesta e le visite da rientro da malattia		X	
43	- la sorveglianza sanitaria periodica non va interrotta, perché rappresenta una ulteriore misura di prevenzione di carattere generale: sia perché può intercettare possibili casi e sintomi sospetti del contagio, sia per l'informazione e la formazione che il medico competente può fornire ai lavoratori per evitare la diffusione del contagio		X	
44	- nell'integrare e proporre tutte le misure di regolamentazione legate al COVID-19 il medico competente collabora con il datore di lavoro e le RLS/RLST.		X	
45	- Il medico competente segnala all'azienda situazioni di particolare fragilità e patologie attuali o pregresse dei dipendenti e l'azienda provvede alla loro tutela nel rispetto della privacy il medico competente applicherà le indicazioni delle Autorità Sanitarie		X	

## 13. AGGIORNAMENTO DEL PROTOCOLLO DI REGOLAMENTAZIONE

N.	Descrizione Protocollo	A	NA	Descrizione misura adottata
46	- È costituito in azienda un Comitato per l'applicazione e la verifica delle regole del protocollo di regolamentazione con la partecipazione delle rappresentanze sindacali aziendali e del RLS.		X	

## 4. Altre Istruzioni

### ELENCO POSSIBILI MISURE DI PREVENZIONE ANTICONTAGIO

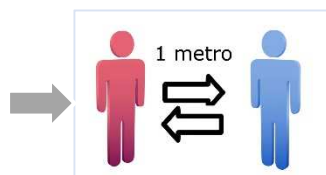
ORGANIZZAZIONE ROTAZIONE DEL PERSONALE IN MODO DA RIDURRE LA PRESENZA CONTEMPORANEA DI PIÙ PERSONE ALL'INTERNO DELLO STESSO AMBIENTE



FORNITURA GEL O PRODOTTI DISINFETTANTI PER LE MANI



AFFISSIONE CARTELLONISTICA INDICAZIONI CHE RICORDINO DI MANTENERE LA DISTANZA DI 1 METRO PREVISTA DAL D.P.C.M 11 MARZO 2020



LIMITAZIONE TRASFERTE/SPOSTAMENTI



DIVIETO DI CONTATTI NON STRETTAMENTE NECESSARI CON FORNITORI/VISITATORI/ALTRO PERSONALE ESTERNO



LIMITAZIONE SPOSTAMENTI ALL'INTERNO DEI SITI



LIMITAZIONE ACCESSI SPAZI COMUNI (EVENTUALE CHIUSURA SPAZI COMUNI SE NON STRETTAMENTE NECESSARI: MENSE, LOCALI RIPOSO, ECC...)



## 4.1 Disinfezione locali

Per la disinfezione dei locali può essere seguito quanto riportato nella [Circolare n. 5443 del 22.02.2020](#) del Ministero della Salute.

### [Circolare n. 5443 del 22.02.2020](#)

#### [Pulizia in ambienti sanitari](#)

In letteratura diverse evidenze hanno dimostrato che i Coronavirus, inclusi i virus responsabili della SARS e della MERS, possono persistere sulle superfici inanimate in condizioni ottimali di umidità e temperature fino a 9 giorni. Un ruolo delle superfici contaminate nella trasmissione intraospedaliera di infezioni dovute ai suddetti virus è pertanto ritenuto possibile, anche se non dimostrato.

Allo stesso tempo però le evidenze disponibili hanno dimostrato che i suddetti virus sono efficacemente inattivati da adeguate procedure di sanificazione che includano l'utilizzo dei comuni disinfettanti di uso ospedaliero, quali ipoclorito di sodio (0.1% -0,5%), etanolo (62-71%) o perossido di idrogeno (0.5%), per un tempo di contatto adeguato.

Non vi sono al momento motivi che facciano supporre una maggiore sopravvivenza ambientale o una minore suscettibilità ai disinfettanti sopramenzionati da parte del SARS 2-CoV.

Pertanto, in accordo con quanto suggerito dall'OMS sono procedure efficaci e sufficienti una "pulizia accurata delle superfici ambientali con acqua e detergente seguita dall'applicazione di disinfettanti comunemente usati a livello ospedaliero (come l'ipoclorito di sodio)".

La stanza di isolamento dovrà essere sanificata almeno una volta al giorno, al più presto in caso di spandimenti evidenti e in caso di procedure che producano aerosol, alla dimissione del paziente, da personale con protezione DPI.

Una cadenza superiore è suggerita per la sanificazione delle superficie a maggior frequenza di contatto da parte del paziente e per le aree dedicate alla vestizione/svestizione dei DPI da parte degli operatori.

Per la decontaminazione ambientale è necessario utilizzare attrezzature dedicate o monouso. Le attrezzature riutilizzabili devono essere decontaminate dopo l'uso con un disinfettante a base di cloro. I carrelli di pulizia comuni non devono entrare nella stanza.

Il personale addetto alla sanificazione deve essere formato e dotato dei DPI previsti per l'assistenza ai pazienti e seguire le misure indicate per la vestizione e la svestizione (rimozione in sicurezza dei DPI).

In presenza del paziente questo deve essere invitato ad indossare una mascherina chirurgica, compatibilmente con le condizioni cliniche, nel periodo necessario alla sanificazione.

#### [Pulizia di ambienti non sanitari](#)

In stanze, uffici pubblici, mezzi di trasporto, scuole e altri ambienti non sanitari dove abbiano soggiornato casi confermati di COVID-19 prima di essere stati ospedalizzati verranno applicate le misure di pulizia di seguito riportate.

A causa della possibile sopravvivenza del virus nell'ambiente per diverso tempo, i luoghi e le aree potenzialmente contaminati da SARS-CoV-2 devono essere sottoposti a completa pulizia con acqua e detersivi comuni prima di essere nuovamente utilizzati. Per la decontaminazione, si raccomanda l'uso di ipoclorito di sodio 0,1% dopo pulizia. Per le superfici che possono essere danneggiate dall'ipoclorito di sodio, utilizzare etanolo al 70% dopo pulizia con un detergente neutro.

Durante le operazioni di pulizia con prodotti chimici, assicurare la ventilazione degli ambienti.

Tutte le operazioni di pulizia devono essere condotte da personale che indossa DPI (filtrante respiratorio FFP2 o FFP3, protezione facciale, guanti monouso, camice monouso impermeabile a maniche lunghe, e

seguire le misure indicate per la rimozione in sicurezza dei DPI (svestizione). Dopo l'uso, i DPI monouso vanno smaltiti come materiale potenzialmente infetto.

Vanno pulite con particolare attenzione tutte le superfici toccate di frequente, quali superfici di muri, porte e finestre, superfici dei servizi igienici e sanitari. La biancheria da letto, le tende e altri materiali di tessuto devono essere sottoposti a un ciclo di lavaggio con acqua calda a 90°C e detergente. Qualora non sia possibile il lavaggio a 90°C per le caratteristiche del tessuto, aggiungere il ciclo di lavaggio con candeggina o prodotti a base di ipoclorito di sodio).

#### Misure preventive – igiene delle mani

La corretta applicazione di misure preventive, quali l'igiene delle mani, può ridurre il rischio di infezione.

Si raccomanda pertanto di posizionare appositi distributori di gel alcolici con una concentrazione di alcol al 60-85%, nei luoghi affollati (ad esempio: aeroporti, stazioni ferroviarie, porti, metropolitane, scuole, centri commerciali, mercati, centri congressuali).

Misure preventive quali l'igiene delle mani, l'igiene respiratoria e il distanziamento sociale, devono essere pubblicizzate tramite appositi materiali informativi esposti nelle summenzionate strutture.

#### Eliminazione dei rifiuti

I rifiuti devono essere trattati ed eliminati come materiale infetto categoria B (UN3291).

## 4.2 Misure di protezione DPCM 1° Marzo 2020

### [D.P.C.M. 1° Marzo 2020 | Ulteriori misure COVID-19](#)

...

- b) nei servizi educativi per l'infanzia di cui al decreto legislativo 13 aprile 2017, n. 65, nelle scuole di ogni ordine e grado, nelle università, negli uffici delle restanti pubbliche amministrazioni, sono esposte presso gli ambienti aperti al pubblico, ovvero di maggiore affollamento e transito, le informazioni sulle misure di prevenzione rese note dal Ministero della salute di cui all'allegato 4;
- c) nelle pubbliche amministrazioni e, in particolare, nelle aree di accesso alle strutture del servizio sanitario, nonché in tutti i locali aperti al pubblico, in conformità alle disposizioni di cui alla direttiva del Ministro per la pubblica amministrazione n. 1 del 25 febbraio 2020, sono messe a disposizione degli addetti, nonché degli utenti e visitatori, soluzioni disinfettanti per l'igiene delle mani;
- d) i sindaci e le associazioni di categoria promuovono la diffusione delle medesime informazioni sulle misure di prevenzione igienico sanitarie elencate nell'allegato 4 presso gli esercizi commerciali;
- e) le aziende di trasporto pubblico anche a lunga percorrenza adottano interventi straordinari di sanificazione dei mezzi;
- f) nello svolgimento delle procedure concorsuali pubbliche e private, ove ne sia consentito l'espletamento, devono comunque essere adottate le opportune misure organizzative volte a ridurre i contatti ravvicinati tra i candidati e tali da garantire ai partecipanti la possibilità di rispettare la distanza di almeno un metro tra di loro;

### [Allegato IV](#)

Misure igieniche:

- a) lavarsi spesso le mani. Si raccomanda di mettere a disposizione in tutti i locali pubblici, palestre, supermercati, farmacie e altri luoghi di aggregazione, soluzioni idroalcoliche per il lavaggio delle mani;
- b) evitare il contatto ravvicinato con persone che soffrono di infezioni respiratorie acute;
- c) non toccarsi occhi, naso e bocca con le mani;
- d) coprirsi bocca e naso se si starnutisce o tossisce;
- e) non prendere farmaci antivirali e antibiotici, a meno che siano prescritti dal medico;
- f) pulire le superfici con disinfettanti a base di cloro o alcol;
- g) usare la mascherina solo se si sospetta di essere malato o si assiste persone malate.

### **Misure di protezione personale Ministero della Salute**

Mantenersi informati sulla diffusione dell'epidemia, disponibile sul sito dell'OMS e adottare le seguenti misure di protezione personale:

- lavarsi spesso le mani con acqua e sapone o con soluzioni a base di alcol per eliminare il virus dalle mani
- mantenere una certa distanza (almeno un metro) dalle altre persone, in particolare quando tossiscono o starnutiscono o se hanno la febbre, perché il virus è contenuto nelle goccioline di saliva e può essere trasmesso col respiro a distanza ravvicinata
- evitare di toccarsi occhi, naso e bocca con le mani se presenti febbre, tosse o difficoltà respiratorie e hai viaggiato di recente in Cina o se sei stato in stretto contatto con una persona ritornata dalla Cina e affetta da malattia respiratoria.
- se presenti febbre, tosse o difficoltà respiratorie e si ha viaggiato di recente in Cina o se è stati in stretto contatto con una persona ritornata dalla Cina e affetta da malattia respiratoria segnalalo al numero gratuito 1500, istituito dal Ministero della salute. Ricordarsi che esistono diverse cause di malattie respiratorie e il nuovo coronavirus può essere una di queste. Se si hanno sintomi lievi e non si è stato recentemente in Cina, rimanere a casa fino alla risoluzione dei sintomi applicando le misure di igiene, che comprendono l'igiene delle mani (lavare spesso le mani con acqua e sapone o con soluzioni alcoliche) e delle vie respiratorie (starnutire o tossire in un fazzoletto o con il gomito flesso, utilizzare una mascherina e gettare i fazzoletti utilizzati in un cestino chiuso immediatamente dopo l'uso e lavare le mani).



## 4.3 Classificazione mascherine

Le semimaschere filtranti antipolvere sono classificate in base alla loro efficienza filtrante e della loro perdita di tenuta verso l'interno totale massima.

Sono previste 3 classi:

- **FFP1**
- **FFP2**
- **FFP3**

La perdita di tenuta totale verso l'interno è costituita da tre componenti:

- perdita di tenuta facciale;
- perdita di tenuta della valvola di espirazione (se presente);
- penetrazione del filtro.

Per le semimaschere filtranti antipolvere indossate in conformità alle informazioni del fabbricante, i risultati di almeno 46 dei 50 esercizi individuali (cioè 10 soggetti x 5 esercizi) per la perdita di tenuta totale verso l'interno non devono essere maggiori di:

- 25% per FFP1
- 11% per FFP2
- 5% per FFP3

e, in aggiunta, almeno 8 delle 10 medie aritmetiche relative a ciascun portatore per la perdita di tenuta totale verso l'interno non devono essere maggiori di:

- 22% per FFP1
- 8% per FFP2
- 2% per FFP3

Classificazione	Penetrazione massima degli aerosol di prova	
	Prova con cloruro di sodio 95 l/min % max.	Prova con olio di paraffina 95 l/min % max.
FFP1	20	20
FFP2	6	6
FFP3	1	1

Tabella 1 - Penetrazione del materiale filtrante

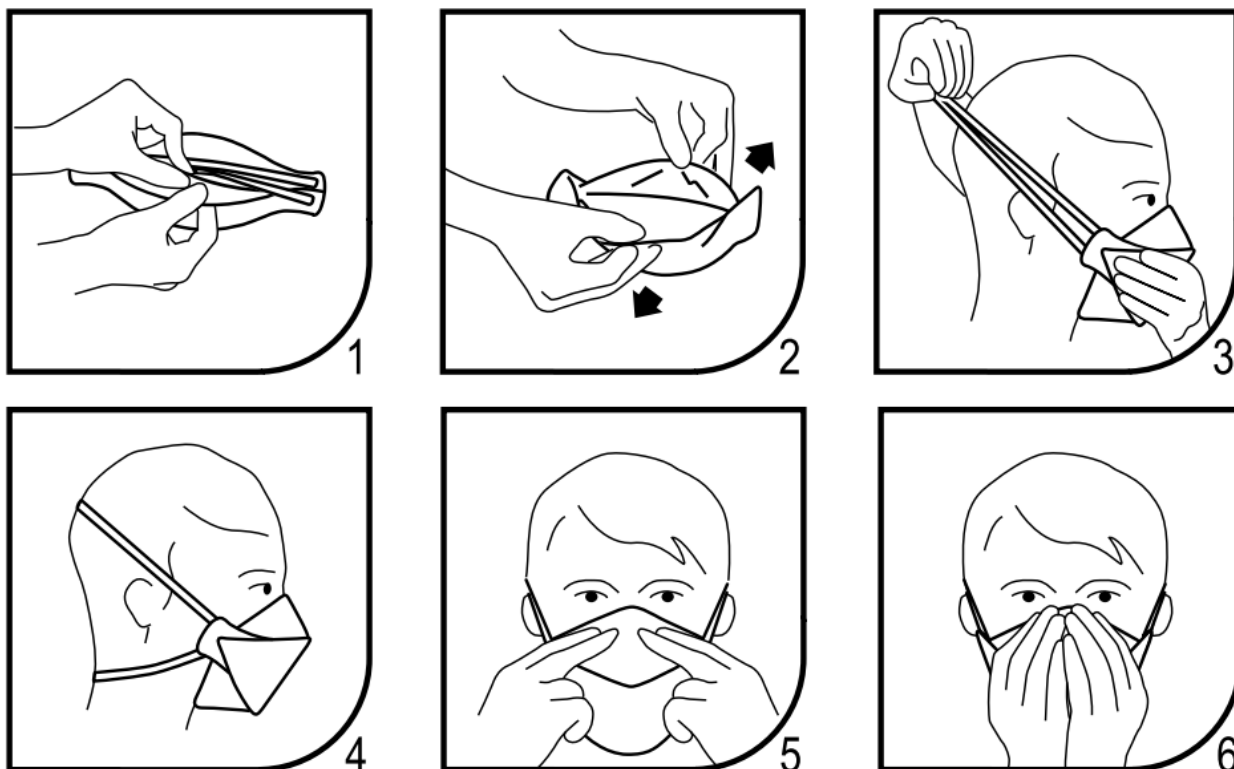
Classificazione	Resistenza massima consentita		
	Inspirazione		Espirazione
	30 l/min	95 l/min	160 l/min
FFP1	0,6	2,1	3,0
FFP2	0,7	2,4	3,0
FFP3	1,0	3,0	3,0

Tabella 2 – Resistenza respiratoria



Figura 1 – Marcatura CE mascherina

## Come indossare la mascherina



Assicurarsi che il viso sia pulito e rasato. I respiratori non devono essere indossati in presenza di barba, baffi e basette che possono impedire una buona aderenza al viso.

Assicurarsi che i capelli siano raccolti indietro e non ci siano gioielli che interferiscono con il bordo di tenuta del respiratore

1. Con il rovescio del respiratore rivolto verso l'alto, aiutandosi con la linguetta, separare il lembo superiore ed inferiore del respiratore fino a ottenere una forma a conchiglia. Piegare leggermente il centro dello stringinaso.
2. Assicurarsi che non vi siano pieghe all'interno di ciascun lembo.
3. Tenere il respiratore in una mano, con il lato aperto rivolto verso il viso. Afferrare con l'altra mano entrambi gli elastici. Posizionare il respiratore sotto il mento con lo stringinaso rivolto verso l'alto e tirare gli elastici sopra il capo.
4. Posizionare l'elastico superiore sulla sommità del capo e quello inferiore sotto le orecchie. Gli elastici non devono essere attorcigliati. Aggiustare i lembi superiore e inferiore fino ad ottenere una tenuta ottimale e assicurarsi.
5. Usando entrambe le mani, modellare lo stringinaso facendolo aderire perfettamente a naso e guance.
6. Effettuare la prova di tenuta coprendo il respiratore con entrambe le mani facendo attenzione a non modificarne la tenuta

Se si usa un respiratore senza valvola - espirare con decisione

Se si usa un respiratore con valvola - inspirare con decisione

Se si percepiscono perdite d'aria intorno al naso, aggiustare lo stringinaso. Se si percepiscono perdite d'aria lungo i bordi del respiratore, riposizionare gli elastici e ripetere la prova di tenuta.

## 5. Conclusioni

Il Presente Documento Integra il Documento di Valutazione dei Rischi di cui all'Art. 17 del D.Lgs. 81/2008 in relazione al rischio COVID-19, esso è valido **fino al 25 Marzo 2020** e comunque fino a quando non siano variate attività/mansioni dell'Azienda o apportate modifiche delle disposizioni applicate:

- [Protocollo condiviso di regolazione delle misure per il contrasto e il contenimento della diffusione del virus Covid-19 negli ambienti di lavoro](#)
- [Circolare n. 15350 del 12 marzo 2020](#)
- [D.P.C.M 11 Marzo 2020](#)
- [D.P.C.M. 8 Marzo 2020](#)

## ALLEGATO I - Istruzioni istituzionali

### I.1 Come lavarsi le mani



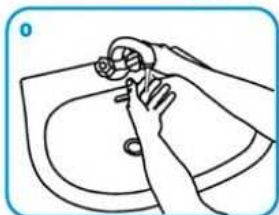
## Come lavarsi le mani con acqua e sapone?



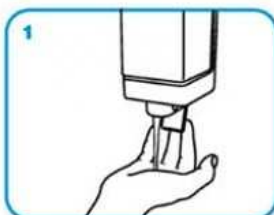
**LAVA LE MANI CON ACQUA E SAPONE, SOLTANTO SE VISIBILMENTE SPORCHE! ALTRIMENTI, SCEGLI LA SOLUZIONE ALCOLICA!**



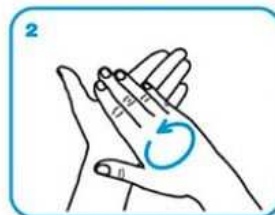
Durata dell'intera procedura: **40-60 secondi**



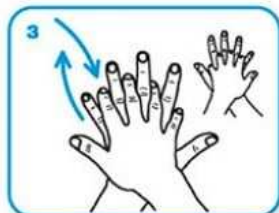
Bagna le mani con l'acqua



applica una quantità di sapone sufficiente per coprire tutta la superficie delle mani



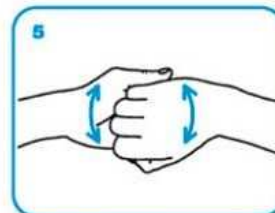
friziona le mani palmo contro palmo



il palmo destro sopra il dorso sinistro intrecciando le dita tra loro e viceversa



palmo contro palmo intrecciando le dita tra loro



dorso delle dita contro il palmo opposto tenendo le dita strette tra loro



frizione rotazionale del pollice sinistro stretto nel palmo destro e viceversa



frizione rotazionale, in avanti ed indietro con le dita della mano destra strette tra loro nel palmo sinistro e viceversa



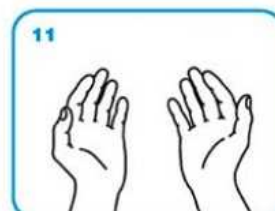
Risciacqua le mani con l'acqua



asciuga accuratamente con una salvietta monouso



usa la salvietta per chiudere il rubinetto



...una volta asciutte, le tue mani sono sicure.



## I.2 Opuscolo informativo Coronavirus Ministero della Salute

**Ministero della Salute**  
**nuovo coronavirus**

**Istituto Superiore di Sanità**

### Dieci comportamenti da seguire

- 1 Lavati spesso le mani
- 2 Evita il contatto ravvicinato con persone che soffrono di infezioni respiratorie acute
- 3 Non toccarti occhi, naso e bocca con le mani
- 4 Copri bocca e naso se starnutisci o tossisci
- 5 Non prendere farmaci antivirali né antibiotici, a meno che siano prescritti dal medico
- 6 Pulisci le superfici con disinfettanti a base di cloro o alcol
- 7 Usa la mascherina solo se sospetti di essere malato o se assisti persone malate
- 8 I prodotti MADE IN CHINA e i pacchi ricevuti dalla Cina non sono pericolosi
- 9 In caso di dubbi non recarti al pronto soccorso: chiama il tuo medico di base e se pensi di essere stato contagiato chiama il 112.
- 10 Gli animali da compagnia non diffondono il nuovo coronavirus

Testi rielaborati dalla Task Force Comunicazione ISS su fonti di: OMS, ECDC e ISS  
© Istituto Superiore di Sanità • 24 febbraio 2020



## Allegato II - Normativa

### [Circolare n. 3190 del 03.02.2020](#)

Min. Salute

A

PROTEZIONE CIVILE

MINISTERO ECONOMIA E FINANZE

MINISTERO SVILUPPO ECONOMICO

MINISTERO INFRASTRUTTURE E TRASPORTI

MINISTERO DEL LAVORO E POLITICHE SOCIALI

MINISTERO DEI BENI E DELLE ATTIVITÀ CULTURALI

...

ecc

**OGGETTO:** Indicazioni per gli operatori dei servizi/esercizi a contatto con il pubblico. In relazione alla epidemia da coronavirus 2019-nCoV, in corso nella Repubblica popolare cinese, sono pervenute a questo Ministero richieste di chiarimenti circa i comportamenti da tenersi da parte degli operatori che, per ragioni lavorative, vengono a contatto con il pubblico.

In proposito si rappresenta quanto segue. Situazione epidemiologica e valutazione del rischio Il 31 dicembre 2019 la Cina ha segnalato all'Organizzazione Mondiale della Sanità (OMS) un cluster di casi di polmonite ad eziologia ignota, poi identificata come un nuovo coronavirus, nella città di Wuhan, nella provincia cinese di Hubei.

I casi si sono verificati nella larghissima maggioranza nella Repubblica popolare cinese. Pochi casi sono stati segnalati in altri paesi, inclusa l'Italia, in gran parte in soggetti provenienti negli ultimi 14 giorni dalle zone colpite. La via di trasmissione più frequentemente riportata è quella a seguito di contatti stretti e prolungati da persona a persona. Ulteriori studi sono in corso. I sintomi più comuni sono febbre, tosse secca, mal di gola, difficoltà respiratorie.

Le informazioni attualmente disponibili suggeriscono che il virus possa causare sia una forma lieve, simil-influenzale, che una forma più grave di malattia.

Come riportato dal Centro Europeo per il Controllo delle Malattie, la probabilità di osservare casi a seguito di trasmissione interumana all'interno dell'Unione Europea è stimata da molto bassa a bassa, se i casi vengono identificati tempestivamente e gestiti in maniera appropriata. La probabilità di osservare casi in soggetti di qualsiasi nazionalità provenienti dalla Provincia Cinese di Hubei è stimata alta, mentre è moderata per le altre province cinesi.

Presso il Ministero della salute è attivo un tavolo permanente con le Regioni per il monitoraggio continuo della situazione; sono in atto tutte le procedure per l'identificazione tempestiva e la gestione appropriata di casi sospetti, con procedure omogenee su tutto il territorio nazionale. Ulteriori informazioni operative possono essere ottenute attraverso le autorità Sanitarie Regionali o il numero verde del Ministero della salute, 1500.

Indicazioni operative Con riguardo, specificatamente, agli operatori di cui all'oggetto si rappresenta preliminarmente che, ai sensi della normativa vigente (d. lgs. 81/2008), la responsabilità di tutelarli dal rischio biologico è in capo al datore di lavoro, con la collaborazione del medico competente.

Si raccomanda di utilizzare solo informazioni disponibili presso i siti WHO ([www.who.int](http://www.who.int)), ECDC ([www.ecdc.eu](http://www.ecdc.eu)), Ministero Salute ([www.salute.gov.it](http://www.salute.gov.it)), ISS ([www.iss.it](http://www.iss.it)).

Le misure devono tener conto della situazione di rischio che, come si evince dalle informazioni sopra



riportate, nel caso in esame è attualmente caratterizzata in Italia dall'assenza di circolazione del virus. Inoltre, come si evince dalla circolare del 31/1/2020 relativa all'identificazione dei casi e dei contatti a rischio, questi ultimi sono solo coloro che hanno avuto contatti ravvicinati e protratti con gli ammalati. Pertanto, ad esclusione degli operatori sanitari, si ritiene sufficiente adottare le comuni misure preventive della diffusione delle malattie trasmesse per via respiratoria, e in particolare:

- lavarsi frequentemente le mani;
- porre attenzione all'igiene delle superfici;
- evitare i contatti stretti e protratti con persone con sintomi simil influenzali.
- adottare ogni ulteriore misura di prevenzione dettata dal datore di lavoro.

Ove, nel corso dell'attività lavorativa, si venga a contatto con un soggetto che risponde alla definizione di caso sospetto di cui all'all. 1 della circolare Ministero Salute 27/1/2020 (che aggiorna quella precedente del 22/1/2020), si provvederà – direttamente o nel rispetto di indicazioni fornite dall'azienda – a contattare i servizi sanitari segnalando che si tratta di caso sospetto per nCoV.

Nell'attesa dell'arrivo dei sanitari:

- evitare contatti ravvicinati con la persona malata;
- se disponibile, fornirla di una maschera di tipo chirurgico;
- lavarsi accuratamente le mani. Prestare particolare attenzione alle superfici corporee che sono venute eventualmente in contatto con i fluidi (secrezioni respiratorie, urine, feci) del malato;
- far eliminare in sacchetto impermeabile, direttamente dal paziente, i fazzoletti di carta utilizzati.

Il sacchetto sarà smaltito in uno con i materiali infetti prodottisi durante le attività sanitarie del personale di soccorso. Si invitano i datori di lavoro a diffondere le presenti informazioni a tutto il personale dipendente

IL DIRETTORE GENERALE  
\*f.to Dott. Claudio D'Amario



## DPCM 8 marzo 2020

Ulteriori disposizioni attuative del [decreto-legge 23 febbraio 2020, n. 6](#), recante misure urgenti in materia di contenimento e gestione dell'emergenza epidemiologica da COVID-19.

(GU n.59 del 08-03-2020)

### Aggiornato:

- DPCM 09 marzo 2020
- DPCM 11 marzo 2020
- Circolare n. 15350 del 12 marzo 2020 Min. Interno

Lettera modificata: verde

Lettera non più efficace: rosso

Nota alla lettera giallo

Testo con le modifiche apportate dal DPCM 09.03.2020 "Ulteriori disposizioni attuative del [decreto-legge 23 febbraio 2020, n. 6](#), recante misure urgenti in materia di contenimento e gestione dell'emergenza epidemiologica da COVID-19, applicabili sull'intero territorio nazionale".

(GU n. 62 del 09.03.2020)

e [Circolare n. 15350 del 12 marzo 2020 Ministero dell'interno](#)

IL PRESIDENTE DEL CONSIGLIO DEI MINISTRI

Vista la legge 23 agosto 1988, n. 400;

Visto il [decreto-legge 23 febbraio 2020, n. 6](#), recante «Misure urgenti in materia di contenimento e gestione dell'emergenza epidemiologica da COVID-19» e, in particolare, l'articolo 3;

Visto il [decreto del Presidente del Consiglio dei ministri 23 febbraio 2020](#), recante "Disposizioni attuative del [decreto-legge 23 febbraio 2020, n. 6](#), recante misure urgenti in materia di contenimento e gestione dell'emergenza epidemiologica da COVID-19", pubblicato nella Gazzetta Ufficiale n. 45 del 23 febbraio 2020;

Visto il [decreto del Presidente del Consiglio dei ministri 25 febbraio 2020](#), recante "Ulteriori disposizioni attuative del [decreto-legge 23 febbraio 2020, n. 6](#), recante misure urgenti in materia di contenimento e gestione dell'emergenza epidemiologica da COVID-19", pubblicato nella Gazzetta Ufficiale n. 47 del 25 febbraio 2020;

Visto il [decreto del Presidente del Consiglio dei ministri 1 ° marzo 2020](#), recante "Ulteriori disposizioni attuative del [decreto-legge 23 febbraio 2020, n. 6](#), recante misure urgenti in materia di contenimento e gestione dell'emergenza epidemiologica da COVID-19", pubblicato nella Gazzetta Ufficiale n. 52 del 1 ° marzo 2020;

Visto il [decreto del Presidente del Consiglio dei ministri 4 marzo 2020](#), recante "Ulteriori disposizioni attuative del [decreto-legge 23 febbraio 2020, n. 6](#), recante misure urgenti in materia di contenimento e gestione dell'emergenza epidemiologica da COVID-19, applicabili sull'intero territorio nazionale", pubblicato nella Gazzetta Ufficiale n. 55 del 4 marzo 2020;

Considerato che l'Organizzazione mondiale della sanità il 30 gennaio 2020 ha dichiarato l'epidemia da COVID-19 un'emergenza di sanità pubblica di rilevanza internazionale;

Vista la [delibera del Consiglio dei ministri del 31 gennaio 2020](#), con la quale è stato dichiarato, per sei mesi, lo stato di emergenza sul territorio nazionale relativo al rischio sanitario connesso all'insorgenza di patologie derivanti da agenti virali trasmissibili;

Considerati l'evolversi della situazione epidemiologica, il carattere particolarmente diffusivo dell'epidemia e l'incremento dei casi sul territorio nazionale;

Ritenuto necessario procedere a una rimodulazione delle aree nonché individuare ulteriori misure a carattere nazionale;

Considerato, inoltre, che le dimensioni sovranazionali del fenomeno epidemico e l'interessamento di più ambiti sul territorio nazionale rendono necessarie misure volte a garantire uniformità nell'attuazione dei programmi di profilassi elaborati in sede internazionale ed europea;

Tenuto conto delle indicazioni formulate dal Comitato tecnico scientifico di cui all'articolo 2 dell'[ordinanza del Capo del Dipartimento della protezione civile in data 3 febbraio 2020, n. 630](#), nelle sedute del 7 marzo 2020;

Su proposta del Ministro della salute, sentiti i Ministri dell'interno, della difesa, dell'economia e delle finanze, nonché i Ministri dell'istruzione, della giustizia, delle infrastrutture e dei trasporti, dell'università e della ricerca, delle politiche agricole alimentari e forestali, dei beni e delle attività culturali e del turismo, del lavoro e delle politiche sociali, per la pubblica amministrazione, per gli affari regionali e le autonomie, nonché sentiti il Presidente della Conferenza dei Presidenti delle regioni e, per i profili di competenza, i Presidenti delle regioni Emilia-Romagna, Lombardia, Marche, Piemonte e Veneto;

## **DECRETA:**

[ART. 1 \(Misure urgenti di contenimento del contagio nella regione Lombardia e nelle province di Modena, Parma, Piacenza, Reggio nell'Emilia, Rimini, Pesaro e Urbino, Alessandria, Asti, Novara, Verban-Cusio-Ossola, Vercelli, Padova, Treviso, Venezia\)](#) (Nota 1)

1. Allo scopo di contrastare e contenere il diffondersi del virus COVID-19 nella regione Lombardia e nelle province di Modena, Parma, Piacenza, Reggio nell'Emilia, Rimini, Pesaro e Urbino, Alessandria, Asti, Novara, Verban-Cusio-Ossola, Vercelli, Padova, Treviso e Venezia, sono adottate le seguenti misure: (Nota 1)

(Nota 1)

### **Misure estese a tutto il territorio nazionale**

[DPCM 09.03.2020 Art. 1 \(Misure urgenti di contenimento del contagio sull'intero territorio nazionale\)](#)

1. Allo scopo di contrastare e contenere il diffondersi del virus COVID-19 le misure di cui all'articolo 1

del decreto del Presidente del Consiglio dei ministri 8 marzo 2020 sono estese all'intero territorio nazionale.

2. Sull'intero territorio nazionale è vietata ogni forma di assembramento di persone in luoghi pubblici o aperti al pubblico

a) evitare ogni spostamento delle persone fisiche in entrata e in uscita dai territori di cui al presente articolo, nonché all'interno dei medesimi territori, salvo che per gli spostamenti motivati da comprovate esigenze lavorative o situazioni di necessità ovvero spostamenti per motivi di salute. È consentito il rientro presso il proprio domicilio, abitazione o residenza;

b) ai soggetti con sintomatologia da infezione respiratoria e febbre (maggiore di 37,5° C) è fortemente raccomandato di rimanere presso il proprio domicilio e limitare al massimo i contatti sociali, contattando il proprio medico curante;

c) divieto assoluto di mobilità dalla propria abitazione o dimora per i soggetti sottoposti alla misura della quarantena ovvero risultati positivi al virus;

d) sono sospesi gli eventi e le competizioni sportive di ogni ordine e disciplina, in luoghi pubblici privati. Gli impianti sportivi sono utilizzabili, a porte chiuse, soltanto per le sedute di allenamento degli atleti, professionisti e non professionisti, riconosciuti di interesse nazionale dal Comitato olimpico nazionale italiano (CONI) e dalle rispettive federazioni, in vista della loro partecipazione ai giochi olimpici o a manifestazioni nazionali ed internazionali; resta consentito esclusivamente lo svolgimento degli eventi e delle competizioni sportive organizzati da organismi sportivi internazionali, all'interno di impianti sportivi utilizzati a porte chiuse, ovvero all'aperto senza la presenza di pubblico; in tutti tali casi, le associazioni e le società sportive, a mezzo del proprio personale medico, sono tenute ad effettuare i controlli idonei a contenere il rischio di diffusione del virus COVID-19 tra gli atleti, i tecnici, i dirigenti e tutti gli accompagnatori che vi partecipano; lo sport e le attività motorie svolti all'aperto sono ammessi esclusivamente a condizione che sia possibile consentire il rispetto della distanza interpersonale di un metro;

(lettera modificata da Art. 1 c. 3 del DPCM 09.03.2020)

e) si raccomanda ai datori di lavoro pubblici e privati di promuovere, durante il periodo di efficacia del presente decreto, la fruizione da parte dei lavoratori dipendenti dei periodi di congedo ordinario e di ferie, fermo restando quanto previsto dall'articolo 2, comma 1, lettera r);

f) sono chiusi gli impianti nei comprensori sciistici;

g) sono sospese tutte le manifestazioni organizzate, nonché gli eventi in luogo pubblico o privato, ivi compresi quelli di carattere culturale, ludico, sportivo, religioso e fieristico, anche se svolti in luoghi chiusi ma aperti al pubblico, quali, a titolo d'esempio, grandi eventi, cinema, teatri, pub, scuole di ballo, sale giochi, sale scommesse e sale bingo, discoteche e locali assimilati; nei predetti luoghi è sospesa ogni attività;

h) sono sospesi i servizi educativi per l'infanzia di cui all'articolo 2 del decreto legislativo 13 aprile 2017, n. 65, e le attività didattiche in presenza nelle scuole di ogni ordine e grado, nonché della frequenza delle attività scolastiche e di formazione superiore, comprese le Università e le Istituzioni di Alta Formazione Artistica Musicale e Coreutica, di corsi professionali, master, corsi per le professioni sanitarie e università per anziani, nonché i corsi professionali e le attività formative svolte da altri enti pubblici, anche territoriali e locali e da soggetti privati, ferma in ogni caso la possibilità di svolgimento di attività formative a distanza ad esclusione dei corsi per i medici in formazione specialistica e dei corsi di formazione specifica in medicina generale, nonché delle attività dei tirocinanti delle professioni sanitarie. Al fine di mantenere il distanziamento sociale, è da escludersi qualsiasi altra forma di aggregazione alternativa. Sono sospese le riunioni degli organi collegiali in presenza. Gli enti gestori provvedono ad assicurare la pulizia degli ambienti e gli adempimenti amministrativi e contabili concernenti i servizi educativi per l'infanzia richiamati, non facenti parte di circoli didattici o istituti comprensivi;

i) l'apertura dei luoghi di culto è condizionata all'adozione di misure organizzative tali da evitare assembramenti di persone, tenendo conto delle dimensioni e delle caratteristiche dei luoghi, e tali da garantire ai frequentatori la possibilità di rispettare la distanza tra loro di almeno un metro di cui all'allegato 1 lettera d). Sono sospese le cerimonie civili e religiose, ivi comprese quelle funebri;

l) sono chiusi i musei e gli altri istituti e luoghi della cultura di cui all'articolo 101 del codice dei beni culturali e del paesaggio, di cui al [decreto legislativo 22 gennaio 2004, n. 42](#);

m) sono sospese le procedure concorsuali pubbliche e private ad esclusione dei casi in cui la valutazione dei candidati è effettuata esclusivamente su basi curriculari ovvero in modalità telematica; sono inoltre esclusi dalla sospensione i concorsi per il personale sanitario, ivi compresi gli esami di Stato e di abilitazione all'esercizio della professione di medico chirurgo, e quelli per il personale della protezione civile, i quali devono svolgersi preferibilmente con modalità a distanza o, in caso contrario, garantendo la distanza di sicurezza interpersonale di un metro di cui all'allegato 1 lettera d);

n) sono consentite le attività di ristorazione e bar dalle 6.00 alle 18.00, con obbligo, a carico del gestore, di predisporre le condizioni per garantire la possibilità del rispetto della distanza di sicurezza interpersonale di almeno un metro di cui all'allegato 1 lettera d), con sanzione della sospensione dell'attività in caso di violazione;

(lettera che perde efficacia [Circolare n. 15350 del 12 marzo 2020 Ministero dell'interno](#))

o) sono consentite le attività commerciali diverse da quelle di cui alla lettera precedente a condizione che il gestore garantisca un accesso ai predetti luoghi con modalità contingentate o comunque idonee a evitare assembramenti di persone, tenuto conto delle dimensioni e delle caratteristiche dei locali aperti al pubblico, e tali da garantire ai frequentatori la possibilità di rispettare la distanza di almeno un metro di cui all'allegato 1 lettera d), tra i visitatori, con sanzione della sospensione dell'attività in caso di violazione. In presenza di condizioni strutturali o organizzative che non consentano il rispetto della distanza di sicurezza interpersonale di un metro, le richiamate strutture dovranno essere chiuse;

(lettera che perde efficacia [Circolare n. 15350 del 12 marzo 2020 Ministero dell'interno](#))

p) sono sospesi i congedi ordinari del personale sanitario e tecnico, nonché del personale le cui attività siano necessarie a gestire le attività richieste dalle unità di crisi costituite a livello regionale;

q) sono adottate, in tutti i casi possibili, nello svolgimento di riunioni, modalità di collegamento da remoto con particolare riferimento a strutture sanitarie e sociosanitarie, servizi di pubblica utilità e coordinamenti attivati nell'ambito dell'emergenza COVID-19, comunque garantendo il rispetto della distanza di sicurezza interpersonale di un metro di cui all'allegato I lettera d), ed evitando assembramenti;

r) nelle giornate festive e prefestive sono chiuse le medie e grandi strutture di vendita, nonché gli esercizi commerciali presenti all'interno dei centri commerciali e dei mercati. Nei giorni feriali, il gestore dei richiamati esercizi deve comunque predisporre le condizioni per garantire la possibilità del rispetto della distanza di sicurezza interpersonale di un metro di cui all'allegato 1 lettera d), con sanzione della sospensione dell'attività in caso di violazione. In presenza di condizioni strutturali o organizzative che non consentano il rispetto della distanza di sicurezza interpersonale di un metro di cui all'allegato I lettera d), le richiamate strutture dovranno essere chiuse. La chiusura non è disposta per farmacie, parafarmacie e punti vendita di generi alimentari, il cui gestore è chiamato a garantire comunque il rispetto della distanza di sicurezza interpersonale di un metro di cui all'allegato 1 lettera d), con sanzione della sospensione dell'attività in caso di violazione;

(lettera che perde efficacia [Circolare n. 15350 del 12 marzo 2020 Ministero dell'interno](#))

s) sono sospese le attività di palestre, centri sportivi, piscine, centri natatori, centri benessere, centri termali (fatta eccezione per l'erogazione delle prestazioni rientranti nei livelli essenziali di assistenza), centri culturali, centri sociali, centri ricreativi;

t) sono sospesi gli esami di idoneità di cui all'articolo 121 del [decreto legislativo 30 aprile 1992, n. 285](#), da espletarsi presso gli uffici periferici della motorizzazione civile aventi sede nei territori di cui al presente articolo; con apposito provvedimento dirigenziale è disposta, in favore dei candidati che non hanno potuto



sostenere le prove d'esame in ragione della sospensione, la proroga dei termini previsti dagli articoli 121 e 122 del [decreto legislativo 30 aprile 1992, n. 285](#).

DPCM 09.03.2020

...

ART.2 (Disposizioni finali)

...

2. Dalla data di efficacia delle disposizioni [DPCM 09.03.2020](#) cessano di produrre effetti le misure di cui agli articoli 2 e 3 del [decreto del Presidente del Consiglio dei ministri 8 marzo 2020](#) ove incompatibili con la disposizione dell'articolo 1

ART.2 (Misure per il contrasto e il contenimento sull'intero [territorio nazionale](#) del diffondersi del virus COVID-19)

1. Allo scopo di contrastare e contenere il diffondersi del virus COVID-19, sull'intero territorio nazionale si applicano le seguenti misure:

a) sono sospesi i congressi, le riunioni, i meeting e gli eventi sociali, in cui è coinvolto personale sanitario o personale incaricato dello svolgimento di servizi pubblici essenziali o di pubblica utilità; è altresì differita a data successiva al termine di efficacia del presente decreto ogni altra attività convegnistica o congressuale;

(Nota lettera Circolare n. 15350 del 12 marzo 2020 Ministero dell'interno)

Al riguardo, si ribadisce che la previsione di cui all'articolo 1, comma 1, lettera a), del citato decreto dell'8 marzo scorso è finalizzata a evitare ogni spostamento dalla propria abitazione se non per validi motivi.

Appare inoltre utile fornire ulteriori elementi di precisazione relativamente a quanto stabilito in tema di spostamenti, con particolare riferimento a quelli all'interno di uno stesso comune.

Al riguardo, si ribadisce che la previsione di cui all'articolo 1, comma 1, lettera a), del citato decreto dell'8 marzo scorso è finalizzata a evitare ogni spostamento dalla propria abitazione se non per validi motivi. Le limitazioni agli spostamenti su tutto il territorio nazionale prevedono, come noto, il divieto assoluto di mobilità per chi è sottoposto a quarantena o risulti positivo al virus, nonché la raccomandazione per chi abbia sintomi da infezione respiratoria e febbre superiore a 37,5 gradi a rimanere a casa, rivolgersi al proprio medico e di limitare al massimo il contatto con altre persone.

Ciò premesso, costituiscono validi motivi di spostamento le esigenze lavorative, di salute o di necessità, da comprovare secondo quanto già indicato nella Direttiva del Sig. Ministro dell'8 marzo scorso.

Nel confermare che le suddette regole si applicano agli spostamenti da un comune ad un altro, si evidenzia che le medesime regole sono valide anche per gli spostamenti all'interno di uno stesso comune, ivi compresa quella concernente il conseguente rientro presso la propria abitazione.

Per quanto riguarda le situazioni di necessità, si specifica che gli spostamenti sono consentiti per comprovate esigenze primarie non rinviabili, come ad esempio per l'approvvigionamento alimentare, o per la gestione quotidiana degli animali domestici, o svolgere attività sportiva e motoria all'aperto, rispettando la distanza interpersonale di almeno un metro.

b) sono sospese le manifestazioni, gli eventi e gli spettacoli di qualsiasi natura, ivi inclusi quelli cinematografici e teatrali, svolti in ogni luogo, sia pubblico sia privato;

c) sono sospese le attività di pub, scuole di ballo, sale giochi, sale scommesse e sale bingo, discoteche e locali assimilati, con sanzione della sospensione dell'attività in caso di violazione;

d) è sospesa l'apertura dei musei e degli altri istituti e luoghi della cultura di cui all'articolo 101 del codice dei beni culturali e del paesaggio, di cui al [decreto legislativo 22 gennaio 2004, n. 42](#);

e) svolgimento delle attività di ristorazione e bar, con obbligo, a carico del gestore, di far rispettare la distanza di sicurezza interpersonale di almeno un metro, con sanzione della sospensione dell'attività in caso di violazione;

(lettera che perde efficacia [Circolare n. 15350 del 12 marzo 2020 Ministero dell'interno](#))

f) è fortemente raccomandato presso gli esercizi commerciali diversi da quelli della lettera precedente, all'aperto e al chiuso, che il gestore garantisca l'adozione di misure organizzative tali da consentire un accesso ai predetti luoghi con modalità contingentate o comunque idonee ad evitare assembramenti di persone, nel rispetto della distanza di sicurezza interpersonale di almeno un metro tra i visitatori;

g) sono sospesi altresì gli eventi e le competizioni sportive di ogni ordine e disciplina, svolti in ogni luogo, sia pubblico sia privato; resta comunque consentito lo svolgimento dei predetti eventi e competizioni, nonché delle sedute di allenamento degli atleti agonisti, all'interno di impianti sportivi utilizzati a porte chiuse, ovvero all'aperto senza la presenza di pubblico; in tutti tali casi, le associazioni e le società sportive, a mezzo del proprio personale medico, sono tenute ad effettuare i controlli idonei a contenere il rischio di diffusione del virus COVID-19 tra gli atleti, i tecnici, i dirigenti e tutti gli accompagnatori che vi partecipano. Lo sport di base e le attività motorie in genere, svolti all'aperto ovvero all'interno di palestre, piscine e centri sportivi di ogni tipo, sono ammessi esclusivamente a condizione che sia possibile consentire il rispetto della distanza di sicurezza interpersonale di un metro di cui all'allegato 1, lettera d);

h) sono sospesi fino al 15 marzo 2020 i servizi educativi per l'infanzia di cui all'articolo 2 del decreto legislativo 13 aprile 2017, n. 65, e le attività didattiche nelle scuole di ogni ordine e grado, nonché la frequenza delle attività scolastiche e di formazione superiore, comprese le Università e le Istituzioni di Alta formazione artistica musicale e coreutica, di corsi professionali, anche regionali, master, università per anziani, e corsi svolti dalle scuole guida, ferma in ogni caso la possibilità di svolgimento di attività formative a distanza; sono esclusi dalla sospensione i corsi post universitari connessi con l'esercizio di professioni sanitarie, ivi inclusi quelli per i medici in formazione specialistica, i corsi di formazione specifica in medicina generale, le attività dei tirocinanti delle professioni sanitarie, nonché le attività delle scuole dei ministeri dell'interno e della difesa e dell'economia e delle finanze, a condizione che sia garantita la distanza di sicurezza di cui all'allegato 1 lettera d). Al fine di mantenere il distanziamento sociale, è da escludersi qualsiasi altra forma di aggregazione alternativa;

i) sono sospesi i viaggi d'istruzione, le iniziative di scambio o gemellaggio, le visite guidate e le uscite didattiche comunque denominate, programmate dalle istituzioni scolastiche di ogni ordine e grado;

l) fermo restando quanto previsto dalla lettera h), la riammissione nei servizi educativi per l'infanzia di cui all'articolo 2 del decreto legislativo 13 aprile 2017, n. 65, e nelle scuole di ogni ordine e grado per assenze dovute a malattia infettiva soggetta a notifica obbligatoria ai sensi del decreto del Ministro della sanità del 15 novembre 1990, pubblicato nella Gazzetta Ufficiale n. 6 dell'8 gennaio 1991, di durata superiore a cinque giorni, avviene dietro presentazione di certificato medico, anche in deroga alle disposizioni vigenti;

m) i dirigenti scolastici attivano, per tutta la durata della sospensione delle attività didattiche nelle scuole, modalità di didattica a distanza avuto anche riguardo alle specifiche esigenze degli studenti con disabilità;

n) nelle Università e nelle Istituzioni di alta formazione artistica musicale e coreutica, per tutta la durata della sospensione, le attività didattiche o curricolari possono essere svolte, ove possibile, con modalità a distanza, individuate dalle medesime Università e Istituzioni, avuto particolare riguardo alle specifiche esigenze degli studenti con disabilità; le Università e le Istituzioni, successivamente al ripristino dell'ordinaria funzionalità, assicurano, laddove ritenuto necessario ed in ogni caso individuandone le relative modalità, il recupero delle attività formative nonché di quelle curricolari ovvero di ogni altra prova o verifica, anche intermedia, che risultino funzionali al completamento del percorso didattico;

o) a beneficio degli studenti ai quali non è consentita, per le esigenze connesse all'emergenza sanitaria di cui al presente decreto, la partecipazione alle attività didattiche o curricolari delle Università e delle Istituzioni di alta formazione artistica musicale e coreutica, tali attività possono essere svolte, ove possibile, con modalità a distanza, individuate dalle medesime Università e Istituzioni, avuto anche riguardo alle specifiche esigenze degli studenti con disabilità; le Università e le Istituzioni assicurano, laddove ritenuto necessario e in ogni caso individuandone le relative modalità, il recupero delle attività formative, nonché di quelle curricolari, ovvero di ogni altra prova o verifica, anche intermedia, che risultino funzionali al completamento del percorso didattico; le assenze maturate dagli studenti di cui alla presente lettera non sono computate ai fini

della eventuale ammissione ad esami finali nonché ai fini delle relative valutazioni;

p) è fatto divieto agli accompagnatori dei pazienti di permanere nelle sale di attesa dei dipartimenti emergenze e accettazione e dei pronto soccorso (DEA/PS), salve specifiche diverse indicazioni del personale sanitario preposto;

q) l'accesso di parenti e visitatori a strutture di ospitalità e lungo degenza, residenze sanitarie assistite (RSA), hospice, strutture riabilitative e strutture residenziali per anziani, autosufficienti e non, è limitata ai soli casi indicati dalla direzione sanitaria della struttura, che è tenuta ad adottare le misure necessarie a prevenire possibili trasmissioni di infezione;

r) la modalità di lavoro agile disciplinata dagli articoli da 18 a 23 della [legge 22 maggio 2017, n. 81](#), può essere applicata, per la durata dello stato di emergenza di cui alla [deliberazione del Consiglio dei ministri 31 gennaio 2020](#), dai datori di lavoro a ogni rapporto di lavoro subordinato, nel rispetto dei principi dettati dalle menzionate disposizioni, anche in assenza degli accordi individuali ivi previsti; gli obblighi di informativa di cui all'articolo 22 della [legge 22 maggio 2017, n. 81](#), sono assolti in via telematica anche ricorrendo alla documentazione resa disponibile sul sito dell'Istituto nazionale assicurazione infortuni sul lavoro;

s) qualora sia possibile, si raccomanda ai datori di lavoro di favorire la fruizione di periodi di congedo ordinario o di ferie;

t) con apposito provvedimento dirigenziale è disposta, in favore dei candidati che non hanno potuto sostenere le prove d'esame in ragione della sospensione di cui all'articolo 1, comma I, lettera f) del [decreto del Presidente del Consiglio dei ministri 25 febbraio 2020](#), la proroga dei termini previsti dagli articoli 121 e 122 del [decreto legislativo 30 aprile 1992, n. 285](#);

(lettera che perde efficacia [Circolare n. 15350 del 12 marzo 2020 Ministero dell'interno](#))

u) tenuto conto delle indicazioni fornite dal Ministero della salute, d'intesa con il coordinatore degli interventi per il superamento dell'emergenza coronavirus, le articolazioni territoriali del Servizio sanitario nazionale assicurano al Ministero della giustizia idoneo supporto per il contenimento della diffusione del contagio del COVID-19, anche mediante adeguati presidi idonei a garantire, secondo i protocolli sanitari elaborati dalla Direzione generale della prevenzione sanitaria del Ministero della salute, i nuovi ingressi negli istituti penitenziari e negli istituti penali per minorenni. I casi sintomatici dei nuovi ingressi sono posti in condizione di isolamento dagli altri detenuti, raccomandando di valutare la possibilità di misure alternative di detenzione domiciliare. I colloqui visivi si svolgono in modalità telefonica o video, anche in deroga alla durata attualmente prevista dalle disposizioni vigenti. In casi eccezionali può essere autorizzato il colloquio personale, a condizione che si garantisca in modo assoluto una distanza pari a due metri. Si raccomanda di limitare i permessi e la libertà vigilata o di modificare i relativi regimi in modo da evitare l'uscita e il rientro dalle carceri, valutando la possibilità di misure alternative di detenzione domiciliare;

v) l'apertura dei luoghi di culto è condizionata all'adozione di misure organizzative tali da evitare assembramenti di persone, tenendo conto delle dimensioni e delle caratteristiche dei luoghi, e tali da garantire ai frequentatori la possibilità di rispettare la distanza tra loro di almeno un metro di cui all'allegato 1, lettera d). Sono sospese le cerimonie civili e religiose, ivi comprese quelle funebri;

z) divieto assoluto di mobilità dalla propria abitazione o dimora per i soggetti sottoposti alla misura della quarantena ovvero risultati positivi al virus.



## DPCM 09.03.2020

Ulteriori disposizioni attuative del [decreto-legge 23 febbraio 2020, n. 6](#), recante misure urgenti in materia di contenimento e gestione dell'emergenza epidemiologica da COVID-19, applicabili sull'intero territorio nazionale.

(GU n. 62 del 09.03.2020)

### IL PRESIDENTE DEL CONSIGLIO DEI MINISTRI

Vista la [legge 23 agosto 1988, n. 400](#);

Visto il [decreto-legge 23 febbraio 2020, n. 6](#), recante «Misure urgenti in materia di contenimento e gestione dell'emergenza epidemiologica da COVID-19» e, in particolare, l'articolo 3;

Visto il [decreto del Presidente del Consiglio dei ministri 23 febbraio 2020](#), recante "Disposizioni attuative del [decreto-legge 23 febbraio 2020, n. 6](#), recante misure urgenti in materia di contenimento e gestione dell'emergenza epidemiologica da COVID-19", pubblicato nella Gazzetta Ufficiale n. 45 del 23 febbraio 2020;

Visto il [decreto del Presidente del Consiglio dei ministri 25 febbraio 2020](#), recante "Ulteriori disposizioni attuative del [decreto-legge 23 febbraio 2020, n. 6](#), recante misure urgenti in materia di contenimento e gestione dell'emergenza epidemiologica da COVID-19", pubblicato nella Gazzetta Ufficiale n. 47 del 25 febbraio 2020;

Visto il [decreto del Presidente del Consiglio dei ministri 1 ° marzo 2020](#), recante "Ulteriori disposizioni attuative del [decreto-legge 23 febbraio 2020, n. 6](#), recante misure urgenti in materia di contenimento e gestione dell'emergenza epidemiologica da COVID-19", pubblicato nella Gazzetta Ufficiale n. 52 del 1 ° marzo 2020;

Visto il [decreto del Presidente del Consiglio dei ministri 4 marzo 2020](#), recante "Ulteriori disposizioni attuative del [decreto-legge 23 febbraio 2020, n. 6](#), recante misure urgenti in materia di contenimento e gestione dell'emergenza epidemiologica da COVID-19, applicabili sull'intero territorio nazionale", pubblicato nella Gazzetta Ufficiale n. 55 del 4 marzo 2020;

Visto il [decreto del Presidente del Consiglio dei ministri 8 marzo 2020](#), recante "Ulteriori disposizioni attuative del [decreto-legge 23 febbraio 2020, n. 6](#), recante misure urgenti in materia di contenimento e gestione dell'emergenza epidemiologica da COVID-19", pubblicato nella Gazzetta Ufficiale n. 59 dell'8 marzo 2020;

Considerato che l'Organizzazione mondiale della sanità il 30 gennaio 2020 ha dichiarato l'epidemia da COVID-19 un'emergenza di sanità pubblica di rilevanza internazionale;

Vista la [delibera del Consiglio dei ministri del 31 gennaio 2020](#), con la quale è stato dichiarato, per sei mesi, lo stato di emergenza sul territorio nazionale relativo al rischio sanitario connesso all'insorgenza di patologie derivanti da agenti virali trasmissibili;

Considerati l'evolversi della situazione epidemiologica, il carattere particolarmente diffusivo dell'epidemia e l'incremento dei casi sul territorio nazionale;

Ritenuto necessario procedere a una rimodulazione delle aree nonché individuare ulteriori misure a carattere nazionale;

Considerato, inoltre, che le dimensioni sovranazionali del fenomeno epidemico e l'interessamento di più ambiti sul territorio nazionale rendono necessarie misure volte a garantire uniformità nell'attuazione dei programmi di profilassi elaborati in sede internazionale ed europea;

Tenuto conto delle indicazioni formulate dal Comitato tecnico scientifico di cui all'articolo 2 dell'[ordinanza del Capo del Dipartimento della protezione civile in data 3 febbraio 2020, n. 630](#), nelle sedute del 7 marzo 2020;

Su proposta del Ministro della salute, sentiti i Ministri dell'interno, della difesa, dell'economia e delle finanze, nonché i Ministri dell'istruzione, della giustizia, delle infrastrutture e dei trasporti, dell'università e della ricerca, delle politiche agricole alimentari e forestali, dei beni e delle attività culturali e del turismo, del lavoro e delle politiche sociali, per la pubblica amministrazione, per gli affari regionali e le autonomie, nonché sentiti il Presidente della Conferenza dei Presidenti delle regioni e, per i profili di competenza, i Presidenti delle regioni Emilia-Romagna, Lombardia, Marche, Piemonte e Veneto;

## DECRETA:

### Art. 1 (Misure urgenti di contenimento del contagio sull'intero territorio nazionale)

1. Allo scopo di contrastare e contenere il diffondersi del virus COVID-19 le misure di cui all'articolo 1 del [decreto del Presidente del Consiglio dei ministri 8 marzo 2020](#) sono estese all'intero territorio nazionale.

2. Sull'intero territorio nazionale è vietata ogni forma di assembramento di persone in luoghi pubblici o aperti al pubblico.

3. La lettera d) dell'articolo 1 [decreto del Presidente del Consiglio dei ministri 8 marzo 2020](#) è sostituita dalla seguente:

*"d) sono sospesi gli eventi e le competizioni sportive di ogni ordine e disciplina, in luoghi pubblici privati. Gli impianti sportivi sono utilizzabili, a porte chiuse, soltanto per le sedute di allenamento degli atleti, professionisti e non professionisti, riconosciuti di interesse nazionale dal Comitato olimpico nazionale italiano (CONI) e dalle rispettive federazioni, in vista della loro partecipazione ai giochi olimpici o a manifestazioni nazionali ed internazionali; resta consentito esclusivamente lo svolgimento degli eventi e delle competizioni sportive organizzati da organismi sportivi internazionali, all'interno di impianti sportivi utilizzati a porte chiuse, ovvero all'aperto senza la presenza di pubblico; in tutti tali casi, le associazioni e le società sportive, a mezzo del proprio personale medico, sono tenute ad effettuare i controlli idonei a contenere il rischio di diffusione del virus COVID-19 tra gli atleti, i tecnici, i dirigenti e tutti gli accompagnatori che vi partecipano; lo sport e le attività motorie svolti all'aperto sono ammessi esclusivamente a condizione che sia possibile consentire il rispetto della distanza interpersonale di un metro;"*

### ART.2 (Disposizioni finali)

1. Le disposizioni del presente decreto producono effetto dalla data del 10 marzo 2020 e sono efficaci fino al 3 aprile 2020.

2. Dalla data di efficacia delle disposizioni del presente decreto cessano di produrre effetti le misure di cui agli articoli 2 e 3 del [decreto del Presidente del Consiglio dei ministri 8 marzo 2020](#) ove incompatibili con la disposizione dell'articolo 1 del presente decreto.

Roma, 9 marzo 2020

Circolare n. 15350 del 12 marzo 2020 Ministero dell'interno

OGGETTO: Polmonite da nuovo corona- virus (COVID-19).

In ragione dell'evolversi della situazione epidemiologica, contrassegnata dal carattere particolarmente diffusivo dell'epidemia e dall'incremento dei casi sul territorio nazionale, con il [D.P.C.M dell' 11 marzo 2020](#), pubblicato in pari data nella Gazzetta Ufficiale Serie Generale n.64, sono state introdotte nuove e più stringenti misure, efficaci fino al 25 marzo 2020, finalizzate al contenimento e alla gestione dell'emergenza in atto sull'intero territorio nazionale.

Il provvedimento prevede, in particolare, all'art. 1, punto 1) la sospensione delle attività commerciali al dettaglio, fatta eccezione per le attività di vendita di generi alimentari e di prima necessità individuate nell'allegato 1 al suddetto decreto, sia nell'ambito degli esercizi commerciali di vicinato, sia nell'ambito della media e grande distribuzione, anche ricompresi nei centri commerciali, purché sia consentito l'accesso alle sole predette attività.

E', altresì, prevista la chiusura dei mercati, indipendentemente dalla tipologia di attività svolta. salvo le attività dirette alla vendita di soli generi alimentari.

Rimangono aperte le edicole, i tabaccai, le farmacie e le parafarmacie.

Per quanto riguarda i servizi di ristorazione, il decreto dispone la sospensione di tutte le relative attività, ad esclusione delle mense e del catering continuativo su base contrattuale, nonché dell'attività di ristorazione effettuata con 1a consegna a domicilio nel rispetto delle norme igienico-sanitarie sia per l'attività di confezionamento che di trasporto.

Tra le eccezioni espressamente previste si segnala che rimangono aperti gli esercizi di somministrazione di alimenti e bevande poste nelle aree di servizio e rifornimento carburante lungo la rete stradale, autostradale e all'interno delle stazioni ferroviarie, aeroportuali, lacustri e negli ospedali.

In tutti i casi in cui è consentito lo svolgimento delle attività deve essere comunque garantita la distanza di sicurezza interpersonale di un metro.

E' prevista, altresì, la sospensione delle attività inerenti i servizi alla persona (fra cui parrucchieri, barbieri, estetisti) diverse da quelle individuate nell'allegato 2 al decreto in argomento.

In tale contesto emergenziale, l'art. 1 punto 4) del D.P.C.M. stabilisce che restano garantiti, nel rispetto delle norme igienico-sanitarie, i servizi bancari, finanziari, assicurativi, nonché l'attività del settore agricolo, zootecnico di trasformazione agroalimentare comprese le filiere che ne forniscono beni e servizi.

Si richiama l'attenzione delle SS.LL. sulla previsione dell'art. 1, punto 5) del decreto che prevede la possibilità per il Presidente della Regione di disporre con propria ordinanza, ai sensi dell'art. 3, comma 2, del [decreto legge 23 febbraio 2020 n.6](#), la programmazione del servizio di trasporto pubblico locale, anche non di linea, finalizzata alla riduzione e alla soppressione dei servizi in relazione agli interventi sanitari necessari per contenere l'emergenza coronavirus sulla base delle effettive esigenze e al solo fine di assicurare i servizi minimi essenziali.

Le misure previste dal D.P.C.M in argomento vanno ad aggiungersi a quelle introdotte con i decreti [dell'8 marzo](#) e del [9 marzo 2020](#), che restano efficaci, ove compatibili con le nuove disposizioni, fino al 3 aprile 2020.

A seguito di tale esame di compatibilità, cessano, pertanto, di avere efficacia le misure di cui alle lettere n), o), r), dell'art. 1 del [D.P.C.M. dell'8 marzo 2020](#), nonché quelle di cui alle lettere e) ed t) dell'art. 2 dello stesso decreto.

Appare inoltre utile fornire ulteriori elementi di precisazione relativamente a quanto stabilito in tema di spostamenti, con particolare riferimento a quelli all'interno di uno stesso comune.

Al riguardo, si ribadisce che la previsione di cui all'articolo 1, comma 1, lettera a), del citato decreto dell'8 marzo scorso è finalizzata a evitare ogni spostamento dalla propria abitazione se non per validi motivi. Le limitazioni agli spostamenti su tutto il territorio nazionale prevedono, come noto, il divieto assoluto di mobilità per chi è sottoposto a quarantena o risulti positivo al virus, nonché la raccomandazione per chi abbia sintomi da infezione respiratoria e febbre superiore a 37,5 gradi a rimanere a casa, rivolgersi al proprio medico e di limitare al massimo il contatto con altre persone.

Ciò premesso, costituiscono validi motivi di spostamento le esigenze lavorative, di salute o di necessità, da comprovare secondo quanto già indicato nella Direttiva del Sig. Ministro dell'8 marzo scorso.

Nel confermare che le suddette regole si applicano agli spostamenti da un comune ad un altro, si evidenzia che le medesime regole sono valide anche per gli spostamenti all'interno di uno stesso comune, ivi compresa quella concernente il conseguente rientro presso la propria abitazione.

Per quanto riguarda le situazioni di necessità, si specifica che gli spostamenti sono consentiti per comprovate esigenze primarie non rinviabili, come ad esempio per l'approvvigionamento alimentare, o per la gestione quotidiana degli animali domestici, o svolgere attività sportiva e motoria all'aperto, rispettando la distanza interpersonale di almeno un metro.

Un'ulteriore precisazione concerne le disposizioni introdotte dall' art. 15 del [decreto-legge 9 marzo 2020, n. 14](#), che integrano la disciplina sanzionatoria contenuta all'art. 3, comma 4, del [decreto legge 23 febbraio 2020 n.6](#), convertito nella [legge 5 marzo 2020, n.13](#) in caso di inosservanza delle misure adottate

ai sensi della normativa emergenziale in questione.

Il richiamato art. 15 del citato [decreto legge n. 14/2020](#), nel far salva l'applicazione delle sanzioni penali ove il fatto costituisca reato, stabilisce che "la violazione degli obblighi imposti dalle misure ...a carico dei gestori di pubblici esercizi o di attività commerciali è sanzionata altresì con la chiusura dell'esercizio o dell'attività da S a 30 giorni. La violazione è accertata ai sensi della legge 24 novembre 1981, n. 689, e la sanzione è irrogata dal Prefetto".

Al riguardo, si rinvia alle disposizioni di cui alla citata legge n.689/1981, in tema di accertamento delle violazioni amministrative e di procedure di irrogazione delle relative sanzioni, nonché alla previsione dell'art. 7 della legge n.241/1990 che consente di omettere la comunicazione dell'avvio del procedimento ove sussistano ragioni di impedimento derivanti da particolari esigenze di celerità del procedimento, ragioni che appaiono ravvisabili nella delicata situazione emergenziale in atto.

Per ottemperare a tali esigenze di celerità., si invitano le SS.LL a voler adottare i provvedimenti di competenza con la sollecitudine dettata dall'attuale contesto, anche al fine di assicurare l'effettività della sanzione prevista e il raggiungimento degli obiettivi di deterrenza di comportamenti analoghi.

Sul punto, le SS.LL. vorranno informare, oltre le Forze di polizia, i Sindaci dei rispettivi ambiti provinciali, anche ai fini di una pronta attivazione dei Comandi di Polizia Municipale, per l'adozione delle conseguenti iniziative, con particolare riguardo alla necessità di assicurare la trasmissione quanto più sollecita dei verbali di accertamento delle violazioni, in base alla gravità delle quali andrà graduata la durata della sanzione.

Nella medesima ottica di perseguimento dell'effettività della sanzione, si rammenta la previsione dell'art. 321 c.p.p., in base alla quale "quando vi è pericolo che la libera disponibilità di una cosa pertinente al reato possa aggravare o protrarre le conseguenze di esso ovvero agevolare la commissione di altri reati, a richiesta del pubblico ministero, il giudice competente a pronunciarsi nel merito ne dispone il sequestro con decreto motivato ". .

Lo stesso art. 321 c.p.p. al comma 3 bis prevede che, nel corso delle indagini preliminari, quando non è possibile, per la situazione di urgenza, attendere il provvedimento del giudice, al sequestro possono procedere anche gli ufficiali di polizia giudiziaria, i quali nelle quarantotto ore successive, trasmettono il verbale al pubblico ministero, il quale può disporre per la restituzione della cosa o richiederne al giudice la convalida.

In tema di controlli, si richiama, l'attenzione sulla circolare n.555- DOC/C/DIPPS/FUN/CTR/1351/ 20 del 10 marzo 2020 del Capo della Polizia Direttore Generale della Pubblica Sicurezza con la quale le SSSL sono state invitate ad inviare quotidianamente alla Segreteria del Dipartimento della Pubblica Sicurezza (all'indirizzo email: [dipps.centrosituazioni@pecps.interno.it](mailto:dipps.centrosituazioni@pecps.interno.it)) un prospetto riepilogativo dei risultati relativi ai controlli effettuati il giorno precedente.

Si segnala infine la disposizione introdotta dall'art. 3, punto 5), della [Legge 5 marzo 2020, n.13](#) di conversione del [decreto legge 23 febbraio 2020 n.6](#), ai sensi del quale al personale delle Forze armate impiegato, previo provvedimento del Prefetto competente, per assicurare l'esecuzione delle misure di contenimento di cui agli articoli 1 e 2 del suddetto decreto, è attribuita la qualifica di agente di pubblica sicurezza.

Si fa riserva di fornire ulteriori chiarimenti e precisazioni in merito alle modalità di attuazione delle misure in argomento, anche sulla base delle questioni applicative che le SS.LL. riterranno di segnalare, significando che presso la Presidenza del Consiglio dei Ministri è attivo un gruppo di lavoro interministeriale, al quale partecipa anche questo Dicastero, impegnato nel costante aggiornamento delle risposte ai principali quesiti formulati in materia, pubblicate nelle apposite sezioni dei siti istituzionali del Governo e di questo Ministero.

Si confida nella consueta collaborazione delle SS.LL.

IL CAPO DI GABINETTO  
F.to Piantedosi

## DPCM 11 Marzo 2020

Ulteriori disposizioni attuative del [decreto-legge 23 febbraio 2020, n. 6](#), recante misure urgenti in materia di contenimento e gestione dell'emergenza epidemiologica da COVID-19, applicabili sull'intero territorio nazionale.

(GU Serie Generale n.64 del 11-03-2020)

**Effetto Decreto: dal 12 marzo 2020 fino al 25 marzo 2020.**

Vista la [legge 23 agosto 1988, n. 400](#);

Visto il [decreto-legge 23 febbraio 2020, n. 6](#), recante «Misure urgenti in materia di contenimento e gestione dell'emergenza epidemiologica da COVID-19» e, in particolare, l'articolo 3;

Visto il [decreto del Presidente del Consiglio dei ministri 23 febbraio 2020](#), recante "Disposizioni attuative del [decreto-legge 23 febbraio 2020, n. 6](#), recante misure urgenti in materia di contenimento e gestione dell'emergenza epidemiologica da COVID-19", pubblicato nella Gazzetta Ufficiale n. 45 del 23 febbraio 2020;

Visto il [decreto del Presidente del Consiglio dei ministri 25 febbraio 2020](#), recante "Ulteriori disposizioni attuative del [decreto-legge 23 febbraio 2020, n. 6](#), recante misure urgenti in materia di contenimento e gestione dell'emergenza epidemiologica da COVID-19", pubblicato nella Gazzetta Ufficiale n. 47 del 25 febbraio 2020;

Visto il [decreto del Presidente del Consiglio dei ministri 1 ° marzo 2020](#), recante "Ulteriori disposizioni attuative del [decreto-legge 23 febbraio 2020, n. 6](#), recante misure urgenti in materia di contenimento e gestione dell'emergenza epidemiologica da COVID-19", pubblicato nella Gazzetta Ufficiale n. 52 del 1 ° marzo 2020;

Visto il [decreto del Presidente del Consiglio dei ministri 4 marzo 2020](#), recante "Ulteriori disposizioni attuative del [decreto-legge 23 febbraio 2020, n. 6](#), recante misure urgenti in materia di contenimento e gestione dell'emergenza epidemiologica da COVID-19, applicabili sull'intero territorio nazionale", pubblicato nella Gazzetta Ufficiale n. 55 del 4 marzo 2020;

Visto il [decreto del Presidente del Consiglio dei ministri 8 marzo 2020](#), recante "Ulteriori disposizioni attuative del decreto-legge 23 febbraio 2020, n. 6, recante misure urgenti in materia di contenimento e gestione dell'emergenza epidemiologica da COVID-19", pubblicato nella Gazzetta Ufficiale n. 59 dell'8 marzo 2020;

Considerato che l'Organizzazione mondiale della sanità il 30 gennaio 2020 ha dichiarato l'epidemia da COVID-19 un'emergenza di sanità pubblica di rilevanza internazionale;

Vista la [delibera del Consiglio dei ministri del 31 gennaio 2020](#), con la quale è stato dichiarato, per sei mesi, lo stato di emergenza sul territorio nazionale relativo al rischio sanitario connesso all'insorgenza di patologie derivanti da agenti virali trasmissibili;

Considerati l'evolversi della situazione epidemiologica, il carattere particolarmente diffusivo dell'epidemia e l'incremento dei casi sul territorio nazionale;

Ritenuto necessario estendere all'intero territorio nazionale le misure già previste dall'articolo 1 del [decreto del Presidente del Consiglio dei ministri 8 marzo 2020](#);

Considerato, inoltre, che le dimensioni sovranazionali del fenomeno epidemico e l'interessamento di più ambiti sul territorio nazionale rendono necessarie misure volte a garantire uniformità nell'attuazione dei programmi di profilassi elaborati in sede internazionale ed europea;

Su proposta del Ministro della salute, sentiti i Ministri dell'interno, della difesa, dell'economia e delle finanze, nonché i Ministri dell'istruzione, della giustizia, delle infrastrutture e dei trasporti, dell'università e della ricerca, delle politiche agricole alimentari e forestali, dei beni e delle attività culturali e del turismo, del lavoro e delle politiche sociali, per la pubblica amministrazione, per le politiche giovanili e lo sport e per gli affari regionali e le autonomie, nonché sentito il Presidente della Conferenza dei presidenti delle regioni

DECRETA:

### **ART. 1**

(Misure urgenti di contenimento del contagio sull'intero territorio nazionale)



Allo scopo di contrastare e contenere il diffondersi del virus COVID-19 sono adottate le seguenti misure:

1) Sono sospese le attività commerciali al dettaglio, fatta eccezione per le attività di vendita di generi alimentari e di prima necessità individuate nell'allegato 1, sia nell'ambito degli esercizi commerciali di vicinato, sia nell'ambito della media e grande distribuzione, anche ricompresi nei centri commerciali, purché sia consentito l'accesso alle sole predette attività. Sono chiusi, indipendentemente dalla tipologia di attività svolta, i mercati, salvo le attività dirette alla vendita di soli generi alimentari. Restano aperte le edicole, i tabaccai, le farmacie, le parafarmacie. Deve essere in ogni caso garantita la distanza di sicurezza interpersonale di un metro.

2) Sono sospese le attività dei servizi di ristorazione (fra cui bar, pub, ristoranti, gelaterie, pasticcerie), ad esclusione delle mense e del catering continuativo su base contrattuale, che garantiscono la distanza di sicurezza interpersonale di un metro. Resta consentita la sola ristorazione con consegna a domicilio nel rispetto delle norme igienico sanitarie sia per l'attività di confezionamento che di trasporto. Restano, altresì, aperti gli esercizi di somministrazione di alimenti e bevande posti nelle aree di servizio e rifornimento carburante situati lungo la rete stradale, autostradale e all'interno delle stazioni ferroviarie, aeroportuali, lacustri e negli ospedali garantendo la distanza di sicurezza interpersonale di un metro.

3) Sono sospese le attività inerenti i servizi alla persona (fra cui parrucchieri, barbieri, estetisti) diverse da quelle individuate nell'allegato 2.

4) Restano garantiti, nel rispetto delle norme igienico sanitarie, i servizi bancari, finanziari, assicurativi nonché l'attività del settore agricolo, zootecnico di trasformazione agro alimentare comprese le filiere che ne forniscono beni e servizi.

5) Il Presidente della Regione con ordinanza di cui all'articolo 3, comma 2, del [decreto legge 23 febbraio 2020 n. 6](#), può disporre la programmazione del servizio erogato dalle Aziende del Trasporto pubblico locale, anche non di linea, finalizzata alla riduzione e alla soppressione dei servizi in relazione agli interventi sanitari necessari per contenere l'emergenza coronavirus sulla base delle effettive esigenze e al solo fine di assicurare i servizi minimi essenziali. Il Ministro delle infrastrutture e dei trasporti di concerto con il Ministro della salute può disporre, al fine di contenere l'emergenza sanitaria da coronavirus, la programmazione con riduzione e soppressione dei servizi automobilistici interregionali e di trasporto ferroviario, aereo e marittimo, sulla base delle effettive esigenze e al solo fine di assicurare i servizi minimi essenziali.

6) Fermo restando quanto disposto dall'articolo 1, comma 1, lettera e), del decreto del Presidente del Consiglio dei Ministri dell'8 marzo 2020 e fatte salve le attività strettamente funzionali alla gestione dell'emergenza, le pubbliche amministrazioni di cui all'articolo 1, comma 2, del [decreto legislativo 30 marzo 2001, n. 165](#), assicurano lo svolgimento in via ordinaria delle prestazioni lavorative in forma agile del proprio personale dipendente, anche in deroga agli accordi individuali e agli obblighi informativi di cui agli articoli da 18 a 23 della [legge 22 maggio 2017, n. 81](#) e individuano le attività indifferibili da rendere in presenza.

7) In ordine alle attività produttive e alle attività professionali si raccomanda che:

a) sia attuato il massimo utilizzo da parte delle imprese di modalità di lavoro agile per le attività che possono essere svolte al proprio domicilio o in modalità a distanza;

b) siano incentivate le ferie e i congedi retribuiti per i dipendenti nonché gli altri strumenti previsti dalla contrattazione collettiva;

c) siano sospese le attività dei reparti aziendali non indispensabili alla produzione;

d) assumano protocolli di sicurezza anti-contagio e, laddove non fosse possibile rispettare la distanza interpersonale di un metro come principale misura di contenimento, con adozione di strumenti di protezione individuale;

e) siano incentivate le operazioni di sanificazione dei luoghi di lavoro, anche utilizzando a tal fine forme di ammortizzatori sociali;

8) per le sole attività produttive si raccomanda altresì che siano limitati al massimo gli spostamenti all'interno dei siti e contingentato l'accesso agli spazi comuni;

9) in relazione a quanto disposto nell'ambito dei numeri 7 e 8 si favoriscono, limitatamente alle attività

produttive, intese tra organizzazioni datoriali e sindacali.

10) Per tutte le attività non sospese si esorta al massimo utilizzo delle modalità di lavoro agile.

## ART. 2

(Disposizioni finali)

1. Le disposizioni del presente decreto producono effetto dalla data del 12 marzo 2020 e sono efficaci fino al 25 marzo 2020.

2. Dalla data di efficacia delle disposizioni del presente decreto cessano di produrre effetti, ove incompatibili con le disposizioni del presente decreto, le misure di cui al [decreto del Presidente del Consiglio dei ministri 8 marzo 2020](#) e del [decreto del Presidente del Consiglio dei ministri 9 marzo 2020](#).

...

## Allegato 1

COMMERCIO AL DETTAGLIO (attività non sospese - salvo quanto riportato nel punto 1 - ndr)

Ipermercati

Supermercati

Discount di alimentari

Minimercati ed altri esercizi non specializzati di alimentari vari

Commercio al dettaglio di prodotti surgelati

Commercio al dettaglio in esercizi non specializzati di computer, periferiche, attrezzature per le telecomunicazioni, elettronica di consumo audio e video, elettrodomestici

Commercio al dettaglio di prodotti alimentari, bevande e tabacco in esercizi specializzati (codici ateco: 47.2)

Commercio al dettaglio di carburante per autotrazione in esercizi specializzati

Commercio al dettaglio apparecchiature informatiche e per le telecomunicazioni (ICT) in esercizi specializzati (codice ateco: 47.4)

Commercio al dettaglio di ferramenta, vernici, vetro piano e materiale elettrico e termoidraulico

Commercio al dettaglio di articoli igienico-sanitari

Commercio al dettaglio di articoli per l'illuminazione

Commercio al dettaglio di giornali, riviste e periodici

Farmacie

Commercio al dettaglio in altri esercizi specializzati di medicinali non soggetti a prescrizione medica

Commercio al dettaglio di articoli medicali e ortopedici in esercizi specializzati

Commercio al dettaglio di articoli di profumeria, prodotti per toletta e per l'igiene personale

Commercio al dettaglio di piccoli animali domestici

Commercio al dettaglio di materiale per ottica e fotografia

Commercio al dettaglio di combustibile per uso domestico e per riscaldamento

Commercio al dettaglio di saponi, detersivi, prodotti per la lucidatura e affini

Commercio al dettaglio di qualsiasi tipo di prodotto effettuato via internet

Commercio al dettaglio di qualsiasi tipo di prodotto effettuato per televisione

Commercio al dettaglio di qualsiasi tipo di prodotto per corrispondenza, radio, telefono

Commercio effettuato per mezzo di distributori automatici

## Allegato 2

Servizi per la persona (attività non sospese - salvo quanto riportato nel punto 3 - ndr)

Lavanderia e pulitura di articoli tessili e pelliccia

Attività delle lavanderie industriali

Altre lavanderie, tintorie

Servizi di pompe funebri e attività connesse



## PROTOCOLLO CONDIVISO REGOLAMENTAZIONE MISURE COVID-19 AMBIENTI DI LAVORO

**14 Marzo 2020**

Oggi, sabato 14 marzo 2020, è stato sottoscritto il "Protocollo condiviso di regolazione delle misure per il contrasto e il contenimento della diffusione del virus Covid-19 negli ambienti di lavoro".

Il Protocollo è stato sottoscritto su invito del Presidente del Consiglio dei ministri, del Ministro dell'economia, del Ministro del lavoro e delle politiche sociali, del Ministro dello sviluppo economico e del Ministro della salute, che hanno promosso l'incontro tra le parti sociali, in attuazione della misura, contenuta all'articolo 1, comma primo, numero 9), del [decreto del Presidente del Consiglio dei ministri 11 marzo 2020](#), che - in relazione alle attività professionali e alle attività produttive - raccomanda intese tra organizzazioni datoriali e sindacali.

Il Governo favorisce, per quanto di sua competenza, la piena attuazione del Protocollo.

### Premessa

Il documento, tenuto conto di quanto emanato dal Ministero della Salute, contiene linee guida condivise tra le Parti per agevolare le imprese nell'adozione di protocolli di sicurezza anti-contagio, ovvero sia Protocollo di regolamentazione per il contrasto e il contenimento della diffusione del virus COVID 19 negli ambienti di lavoro.

La prosecuzione delle attività produttive può infatti avvenire solo in presenza di condizioni che assicurino alle persone che lavorano adeguati livelli di protezione.

Pertanto le Parti convengono sin da ora il possibile ricorso agli ammortizzatori sociali, con la conseguente riduzione o sospensione dell'attività lavorativa, al fine di permettere alle imprese di tutti i settori di applicare tali misure e la conseguente messa in sicurezza del luogo di lavoro.

Unitamente alla possibilità per l'azienda di ricorrere al lavoro agile e gli ammortizzatori sociali, soluzioni organizzative straordinarie, le parti intendono favorire il contrasto e il contenimento della diffusione del virus.



È obiettivo prioritario coniugare la prosecuzione delle attività produttive con la garanzia di condizioni di salubrità e sicurezza degli ambienti di lavoro e delle modalità lavorative.

Nell'ambito di tale obiettivo, si può prevedere anche la riduzione o la sospensione temporanea delle attività.

In questa prospettiva potranno risultare utili, per la rarefazione delle presenze dentro i luoghi di lavoro, le misure urgenti che il Governo intende adottare, in particolare in tema di ammortizzatori sociali per tutto il territorio nazionale.

Ferma la necessità di dover adottare rapidamente un Protocollo di regolamentazione per il contrasto e il contenimento della diffusione del virus che preveda procedure e regole di condotta, va favorito il confronto preventivo con le rappresentanze sindacali presenti nei luoghi di lavoro, e per le piccole imprese le rappresentanze territoriali come previsto dagli accordi interconfederali, affinché ogni misura adottata possa essere condivisa e resa più efficace dal contributo di esperienza delle persone che lavorano, in particolare degli RLS e degli RLST, tenendo conto della specificità di ogni singola realtà produttiva e delle situazioni territoriali.

...

## **PROTOCOLLO CONDIVISO DI REGOLAMENTAZIONE PER IL CONTENIMENTO DELLA DIFFUSIONE DEL COVID-19**

L'obiettivo del presente protocollo condiviso di regolamentazione è fornire indicazioni operative finalizzate a incrementare, negli ambienti di lavoro non sanitari, l'efficacia delle misure precauzionali di contenimento adottate per contrastare l'epidemia di COVID-19.

Il COVID-19 rappresenta un rischio biologico generico, per il quale occorre adottare misure uguali per tutta la popolazione. Il presente protocollo contiene, quindi, misure che seguono la logica della precauzione e seguono e attuano le prescrizioni del legislatore e le indicazioni dell'Autorità sanitaria.

Fatti salvi tutti gli obblighi previsti dalle disposizioni emanate per il contenimento del COVID-19

e premesso che il [DPCM dell'11 marzo 2020](#) prevede l'osservanza fino al 25 marzo 2020 di misure restrittive nell'intero territorio nazionale, specifiche per il contenimento del COVID – 19 e che per le attività di produzione tali misure raccomandano:

- sia attuato il massimo utilizzo da parte delle imprese di modalità di lavoro agile per le attività che possono essere svolte al proprio domicilio o in modalità a distanza;
- siano incentivate le ferie e i congedi retribuiti per i dipendenti nonché gli altri strumenti previsti dalla contrattazione collettiva;
- siano sospese le attività dei reparti aziendali non indispensabili alla produzione;
- assumano protocolli di sicurezza anti-contagio e, laddove non fosse possibile rispettare la distanza interpersonale di un metro come principale misura di contenimento, con adozione di strumenti di protezione individuale;
- siano incentivate le operazioni di sanificazione nei luoghi di lavoro, anche utilizzando a tal fine forme di ammortizzatori sociali;
- per le sole attività produttive si raccomanda altresì che siano limitati al massimo gli spostamenti all'interno dei siti e contingentato l'accesso agli spazi comuni;
- si favoriscono, limitatamente alle attività produttive, intese tra organizzazioni datoriali e sindacali;
- per tutte le attività non sospese si invita al massimo utilizzo delle modalità di lavoro agile si stabilisce che le imprese adottano il presente protocollo di regolamentazione all'interno dei propri luoghi di lavoro, oltre a quanto previsto dal suddetto decreto, applicano le ulteriori misure di precauzione di seguito elencate - da integrare con altre equivalenti o più incisive secondo le peculiarità della propria organizzazione, previa

consultazione delle rappresentanze sindacali aziendali - per tutelare la salute delle persone presenti all'interno dell'azienda e garantire la salubrità dell'ambiente di lavoro.

## 1-INFORMAZIONE

- L'azienda, attraverso le modalità più idonee ed efficaci, informa tutti i lavoratori e chiunque entri in azienda circa le disposizioni delle Autorità, consegnando e/o affiggendo all'ingresso e nei luoghi maggiormente visibili dei locali aziendali, appositi depliant informativi.
- In particolare, le informazioni riguardano o l'obbligo di rimanere al proprio domicilio in presenza di febbre (oltre 37,5°) o altri sintomi influenzali e di chiamare il proprio medico di famiglia e l'autorità sanitaria o la consapevolezza e l'accettazione del fatto di non poter fare ingresso o di poter permanere in azienda e di doverlo dichiarare tempestivamente laddove, anche successivamente all'ingresso, sussistano le condizioni di pericolo (sintomi di influenza, temperatura, provenienza da zone a rischio o contatto con persone positive al virus nei 14 giorni precedenti, etc) in cui i provvedimenti dell'Autorità impongono di informare il medico di famiglia e l'Autorità sanitaria e di rimanere al proprio domicilio o l'impegno a rispettare tutte le disposizioni delle Autorità e del datore di lavoro nel fare accesso in azienda (in particolare, mantenere la distanza di sicurezza, osservare le regole di igiene delle mani e tenere comportamenti corretti sul piano dell'igiene) o l'impegno a informare tempestivamente e responsabilmente il datore di lavoro della presenza di qualsiasi sintomo influenzale durante l'espletamento della prestazione lavorativa, avendo cura di rimanere ad adeguata distanza dalle persone presenti

## 2-MODALITA' DI INGRESSO IN AZIENDA

- Il personale, prima dell'accesso al luogo di lavoro potrà essere sottoposto al controllo della temperatura corporea. Se tale temperatura risulterà superiore ai 37,5°, non sarà consentito l'accesso ai luoghi di lavoro. Le persone in tale condizione - nel rispetto delle indicazioni riportate in nota - saranno momentaneamente isolate e fornite di mascherine non dovranno recarsi al Pronto Soccorso e/o nelle infermerie di sede, ma dovranno contattare nel più breve tempo possibile il proprio medico curante e seguire le sue indicazioni
- Il datore di lavoro informa preventivamente il personale, e chi intende fare ingresso in azienda, della preclusione dell'accesso a chi, negli ultimi 14 giorni, abbia avuto contatti con soggetti risultati positivi al COVID-19 o provenga da zone a rischio secondo le indicazioni dell'OMS
- Per questi casi si fa riferimento al [Decreto legge n. 6 del 23/02/2020](#), art. 1, lett. h) e i)

## 3-MODALITA' DI ACCESSO DEI FORNITORI ESTERNI

- Per l'accesso di fornitori esterni individuare procedure di ingresso, transito e uscita, mediante modalità, percorsi e tempistiche predefinite, al fine di ridurre le occasioni di contatto con il personale in forza nei reparti/uffici coinvolti
- Se possibile, gli autisti dei mezzi di trasporto devono rimanere a bordo dei propri mezzi: non è consentito l'accesso agli uffici per nessun motivo. Per le necessarie attività di approntamento delle attività di carico e scarico, il trasportatore dovrà attenersi alla rigorosa distanza di un metro
- Per fornitori/trasportatori e/o altro personale esterno individuare/installare servizi igienici dedicati, prevedere il divieto di utilizzo di quelli del personale dipendente e garantire una adeguata pulizia giornaliera
- Va ridotto, per quanto possibile, l'accesso ai visitatori; qualora fosse necessario l'ingresso di visitatori esterni (impresa di pulizie, manutenzione...), gli stessi dovranno sottostare a tutte le regole aziendali, ivi comprese quelle per l'accesso ai locali aziendali di cui al precedente paragrafo
- Ove presente un servizio di trasporto organizzato dall'azienda va garantita e rispettata la sicurezza dei lavoratori lungo ogni spostamento.
- le norme del presente Protocollo si estendono alle aziende in appalto che possono organizzare sedi e cantieri permanenti e provvisori all'interno dei siti e delle aree produttive

#### 4-PULIZIA E SANIFICAZIONE IN AZIENDA

- l'azienda assicura la pulizia giornaliera e la sanificazione periodica dei locali, degli ambienti, delle postazioni di lavoro e delle aree comuni e di svago
- nel caso di presenza di una persona con COVID-19 all'interno dei locali aziendali, si procede alla pulizia e sanificazione dei suddetti secondo le disposizioni della [circolare n. 5443 del 22 febbraio 2020](#) del Ministero della Salute nonché alla loro ventilazione
- occorre garantire la pulizia a fine turno e la sanificazione periodica di tastiere, schermi touch, mouse con adeguati detergenti, sia negli uffici, sia nei reparti produttivi
- l'azienda in ottemperanza alle indicazioni del Ministero della Salute secondo le modalità ritenute più opportune, può organizzare interventi particolari/periodici di pulizia ricorrendo agli ammortizzatori sociali (anche in deroga)

#### 5-PRECAUZIONI IGIENICHE PERSONALI

- è obbligatorio che le persone presenti in azienda adottino tutte le precauzioni igieniche, in particolare per le mani
- l'azienda mette a disposizione idonei mezzi detergenti per le mani
- è raccomandata la frequente pulizia delle mani con acqua e sapone

#### 6-DISPOSITIVI DI PROTEZIONE INDIVIDUALE

- l'adozione delle misure di igiene e dei dispositivi di protezione individuale indicati nel presente Protocollo di Regolamentazione è fondamentale e, vista l'attuale situazione di emergenza, è evidentemente legata alla disponibilità in commercio. Per questi motivi:
  - a. le mascherine dovranno essere utilizzate in conformità a quanto previsto dalle indicazioni dell'Organizzazione mondiale della sanità.
  - b. data la situazione di emergenza, in caso di difficoltà di approvvigionamento e alla sola finalità di evitare la diffusione del virus, potranno essere utilizzate mascherine la cui tipologia corrisponda alle indicazioni dall'autorità sanitaria
  - c. è favorita la preparazione da parte dell'azienda del liquido detergente secondo le indicazioni dell'OMS ([https://www.who.int/gpsc/5may/Guide\\_to\\_Local\\_Production.pdf](https://www.who.int/gpsc/5may/Guide_to_Local_Production.pdf))
- qualora il lavoro imponga di lavorare a distanza interpersonale minore di un metro e non siano possibili altre soluzioni organizzative è comunque necessario l'uso delle mascherine, e altri dispositivi di protezione (guanti, occhiali, tute, cuffie, camici, ecc...) conformi alle disposizioni delle autorità scientifiche e sanitarie.

#### 7. GESTIONE SPAZI COMUNI (MENZA, SPOGLIATOI, AREE FUMATORI, DISTRIBUTORI DI BEVANDE E/O SNACK...)

- l'accesso agli spazi comuni, comprese le mense aziendali, le aree fumatori e gli spogliatoi è contingentato, con la previsione di una ventilazione continua dei locali, di un tempo ridotto di sosta all'interno di tali spazi e con il mantenimento della distanza di sicurezza di 1 metro tra le persone che li occupano.
- occorre provvedere alla organizzazione degli spazi e alla sanificazione degli spogliatoi per lasciare nella disponibilità dei lavoratori luoghi per il deposito degli indumenti da lavoro e garantire loro idonee condizioni igieniche sanitarie.
- occorre garantire la sanificazione periodica e la pulizia giornaliera, con appositi detergenti dei locali mensa, delle tastiere dei distributori di bevande e snack.

#### 8-ORGANIZZAZIONE AZIENDALE (TURNAZIONE, TRASFERTE E SMART WORK, RIMODULAZIONE DEI LIVELLI PRODUTTIVI)

In riferimento al [DPCM 11 marzo 2020, punto 7](#), limitatamente al periodo della emergenza dovuta al COVID-19, le imprese potranno, avendo a riferimento quanto previsto dai CCNL e favorendo così le intese con le rappresentanze sindacali aziendali:

- disporre la chiusura di tutti i reparti diversi dalla produzione o, comunque, di quelli dei quali è possibile il funzionamento mediante il ricorso allo smart work, o comunque a distanza
  - Si può procedere ad una rimodulazione dei livelli produttivi
  - assicurare un piano di turnazione dei dipendenti dedicati alla produzione con l'obiettivo di diminuire al massimo i contatti e di creare gruppi autonomi, distinti e riconoscibili
  - utilizzare lo smart working per tutte quelle attività che possono essere svolte presso il domicilio o a distanza nel caso vengano utilizzati ammortizzatori sociali, anche in deroga, valutare sempre la possibilità di assicurare che gli stessi riguardino l'intera compagine aziendale, se del caso anche con opportune rotazioni
- a. utilizzare in via prioritaria gli ammortizzatori sociali disponibili nel rispetto degli istituti contrattuali (par, rol, banca ore) generalmente finalizzati a consentire l'astensione dal lavoro senza perdita della retribuzione • nel caso l'utilizzo degli istituti di cui al punto c) non risulti sufficiente, si utilizzeranno i periodi di ferie arretrati e non ancora fruiti
- sono sospese e annullate tutte le trasferte/viaggi di lavoro nazionali e internazionali, anche se già concordate o organizzate

## 9- GESTIONE ENTRATA E USCITA DEI DIPENDENTI

- Si favoriscono orari di ingresso/uscita scaglionati in modo da evitare il più possibile contatti nelle zone comuni (ingressi, spogliatoi, sala mensa)
- dove è possibile, occorre dedicare una porta di entrata e una porta di uscita da questi locali e garantire **la presenza di detergenti segnalati da apposite indicazioni**

## 10-SPOSTAMENTI INTERNI, RIUNIONI, EVENTI INTERNI E FORMAZIONE

- Gli spostamenti all'interno del sito aziendale devono essere limitati al minimo indispensabile e nel rispetto delle indicazioni aziendali
- non sono consentite le riunioni in presenza. Laddove le stesse fossero connotate dal carattere della necessità e urgenza, nell'impossibilità di collegamento a distanza, dovrà essere ridotta al minimo la partecipazione necessaria e, comunque, dovranno essere garantiti il distanziamento interpersonale e un'adeguata pulizia/areazione dei locali
- sono sospesi e annullati tutti gli eventi interni e ogni attività di formazione in modalità in aula, anche obbligatoria, anche se già organizzati; è comunque possibile, qualora l'organizzazione aziendale lo permetta, effettuare la formazione a distanza, anche per i lavoratori in smart work
- Il mancato completamento dell'aggiornamento della formazione professionale e/o abilitante entro i termini previsti per tutti i ruoli/funzioni aziendali in materia di salute e sicurezza nei luoghi di lavoro, dovuto all'emergenza in corso e quindi per causa di forza maggiore, non comporta l'impossibilità a continuare lo svolgimento dello specifico ruolo/funzione (a titolo esemplificativo: l'addetto all'emergenza, sia antincendio, sia primo soccorso, può continuare ad intervenire in caso di necessità; il carrellista può continuare ad operare come carrellista)

## 11-GESTIONE DI UNA PERSONA SINTOMATICA IN AZIENDA

- nel caso in cui una persona presente in azienda sviluppi febbre e sintomi di infezione respiratoria quali la tosse, lo deve dichiarare immediatamente all'ufficio del personale, si dovrà procedere al suo isolamento in base alle disposizioni dell'autorità sanitaria e a quello degli altri presenti dai locali, l'azienda procede immediatamente ad avvertire le autorità sanitarie competenti e i numeri di emergenza per il COVID-19 forniti dalla Regione o dal Ministero della Salute
- l'azienda collabora con le Autorità sanitarie per la definizione degli eventuali "contatti stretti" di una

persona presente in azienda che sia stata riscontrata positiva al tampone COVID-19. Ciò al fine di permettere alle autorità di applicare le necessarie e opportune misure di quarantena. Nel periodo dell'indagine, l'azienda potrà chiedere agli eventuali possibili contatti stretti di lasciare cautelativamente lo stabilimento, secondo le indicazioni dell'Autorità sanitaria

## **12-SORVEGLIANZA SANITARIA/MEDICO COMPETENTE/RLS**

- La sorveglianza sanitaria deve proseguire rispettando le misure igieniche contenute nelle indicazioni del Ministero della Salute (cd. decalogo)
- vanno privilegiate, in questo periodo, le visite preventive, le visite a richiesta e le visite da rientro da malattia
- la sorveglianza sanitaria periodica non va interrotta, perché rappresenta una ulteriore misura di prevenzione di carattere generale: sia perché può intercettare possibili casi e sintomi sospetti del contagio, sia per l'informazione e la formazione che il medico competente può fornire ai lavoratori per evitare la diffusione del contagio
- nell'integrare e proporre tutte le misure di regolamentazione legate al COVID-19 il medico competente collabora con il datore di lavoro e le RLS/RLST.
- Il medico competente segnala all'azienda situazioni di particolare fragilità e patologie attuali o pregresse dei dipendenti e l'azienda provvede alla loro tutela nel rispetto della privacy il medico competente applicherà le indicazioni delle Autorità Sanitarie

## **13-AGGIORNAMENTO DEL PROTOCOLLO DI REGOLAMENTAZIONE**

- È costituito in azienda un Comitato per l'applicazione e la verifica delle regole del protocollo di regolamentazione con la partecipazione delle rappresentanze sindacali aziendali e del RLS.

### **Fonti**

Ministero della Salute

OMS

UNI EN 149:2001 + A1:2009

D.Lgs. 81/2008